

岡山県の景気観測調査

(令和4年1～3月期実績)

令和4年4月27日

(一社)岡山県商工会議所連合会

- 1. 調査方法** FAX・WEBによるアンケート
- 2. 調査内容** 景況のほか、生産額・売上額など10項目
①令和4年1～3月期を前年同期と比較
②令和4年4～6月期の先行き見通しを令和4年1～3月期と比較
- 3. 調査時期** 3月中旬
- 4. 調査対象** 県下商工会議所会員企業576社
- 5. 有効回答数** 527社 (回収率91.5%)
- | | | | | |
|-------|------|------------|------------|-------------|
| 製造業 | 174社 | 食料品28社 | 繊維関連30社 | 紙・印刷・出版19社 |
| | | 機械金属29社 | 電気・精密機械15社 | 鉱業・窯業・土石10社 |
| | | 輸送用機械器具9社 | その他34社 | |
| 建設業 | 91社 | | | |
| 卸売業 | 67社 | | | |
| 小売業 | 80社 | | | |
| サービス業 | 115社 | 飲食・宿泊28社 | 運輸・倉庫16社 | 情報通信16社 |
| | | 生活関連・娯楽27社 | その他28社 | |
- 6. 調査開始時期** 平成10年(1998年)12月

7. DI(ディフュージョン・インデックス)方式

DIは各調査項目について判断の状況を示す。

ゼロを基準として、プラスの値は景気の上向き傾向(「良い」)の回答割合が多いことを示し、マイナスの値は景気の下向き傾向(「悪い」)の回答割合が多いことを示す。

DI = (増加・好転など「良い」の回答割合) - (減少・悪化など「悪い」の回答割合)

8. 問い合わせ先 (一社)岡山県商工会議所連合会 TEL(086)232-2266

岡山商工会議所	事業推進部	TEL(086)232-2262
倉敷商工会議所	産業振興課	TEL(086)424-2111
玉島商工会議所	経営支援課	TEL(086)526-0131
児島商工会議所	総務課	TEL(086)472-4450
津山商工会議所	経済振興課	TEL(0868)22-3141
玉野商工会議所	総務課	TEL(0863)33-5010
笠岡商工会議所	経営支援課	TEL(0865)63-1151
井原商工会議所	経営支援課	TEL(0866)62-0420
備前商工会議所	経営支援部	TEL(0869)64-2885
高梁商工会議所	経営支援課	TEL(0866)22-2091
総社商工会議所	地域支援課	TEL(0866)92-1122
新見商工会議所	指導課	TEL(0867)72-2139

令和4年1～3月期「景況概要」

「経済活動の制限と仕入価格の上昇により、景況DIは2期ぶりに悪化」

景況全体では、DI値は▲27.7となり、前期（令和4年10～12月期）に比べ8.7ポイントマイナス幅が拡大し、2期ぶりの悪化という結果となった。岡山県にまん延防止等重点措置が適用されていた時期と重なり経済活動が制限されていたことに加え、仕入価格の上昇が調査開始以来最悪を記録するなど幅広い産業に影響を与えたことによるものと考えられる。今後、新型コロナの感染状況が予断を許さないことや、行き過ぎた円安、長期化するウクライナ情勢によるビジネスへの影響が拡大していくと考えられることから、地域経済の先行きを強く懸念している。

1. 景況

総合DI（好転－悪化）は▲27.7と10～12月期に比べ8.7ポイントマイナス幅が拡大した。全業種でマイナス幅が拡大した。

2. 生産額・売上額

総合DI（増加－減少）は▲16.8と10～12月期に比べ7.7ポイントマイナス幅が拡大した。製造業ではプラスからマイナスへ転換した。卸売業、小売業、サービス業ではマイナス幅が拡大した。

3. 受注額

総合DI（増加－減少）は▲12.1と10～12月期に比べ12.9ポイントマイナス幅が拡大した。製造業ではプラスからマイナスへ転換した。建設業ではマイナス幅が拡大した。

4. 原材料・商品仕入価格

総合DI（下降－上昇）は▲64.2と10～12月期に比べ8.5ポイントマイナス幅が拡大した。建設業ではマイナス幅が縮小した。製造業、卸売業、小売業、サービス業でマイナス幅が拡大した。

5. 製品・商品販売価格

総合DI（上昇－下降）は23.5と10～12月期に比べ11.1ポイントプラス幅が拡大した。製造業、卸売業、小売業ではプラス幅が拡大した。サービス業ではマイナスからプラスへ転換した。

6. 製品在庫・商品在庫

総合DI（減少－増加）は▲1.1と10～12月期に比べ2.7ポイントプラスからマイナスへ転換した。小売業ではプラス幅が拡大した。サービス業ではプラスマイナスゼロからプラスへ転換した。卸売業ではプラスからマイナスへ転換した。製造業ではマイナス幅を拡大した。

7. 資金繰り

総合DI（好転－悪化）は▲23.0と10～12月期に比べ8.0ポイントマイナス幅が拡大した。小売業でマイナス幅が縮小した。製造業、建設業、卸売業、サービス業でマイナス幅が拡大した。

8. 採算（収益）

総合DI（好転－悪化）は▲39.1と10～12月期に比べ8.3ポイントマイナス幅が拡大した。全業種でマイナス幅が拡大した。

9. 従業員（常用）

総合DI（不足－過剰）は18.0と10～12月期に比べ2.3ポイントプラス幅が縮小した。製造業、卸売業ではプラスが拡大した。建設業、小売業、サービス業ではプラスが縮小した。

10. 従業員（臨時）

総合DI（不足－過剰）は7.9と10～12月期に比べ6.0ポイントプラス幅が縮小した。卸売業ではプラス幅を拡大した。製造業、建設業、小売業、サービス業ではプラス幅を縮小した。

1. 景況

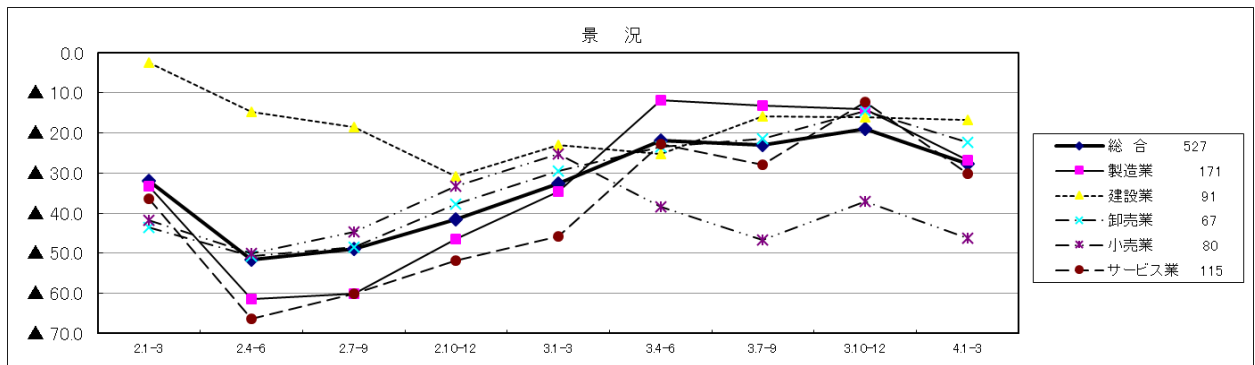
(1) 全体

総合DI（好転－悪化）は▲27.7と10～12月期に比べ8.7ポイントマイナス幅が拡大した。

・全業種でマイナス幅が拡大した。

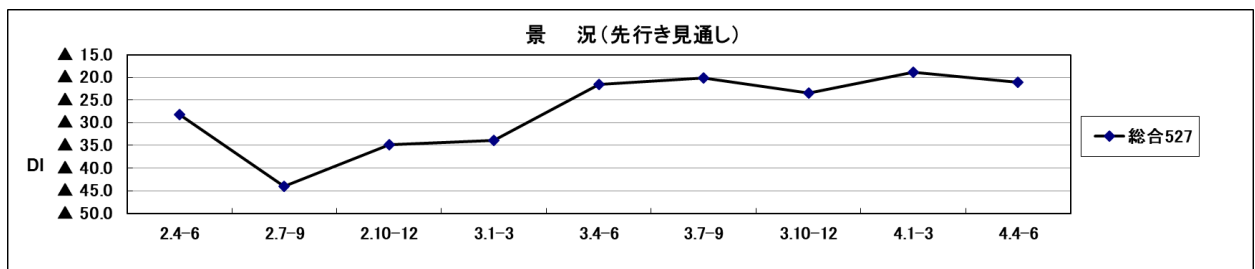
令和4年4～6月の見通し総合DIは▲21.0（前回調査時の先行き見通し総合DI▲18.9）となり、マイナス幅が拡大する見通し。

景況		2.1-3	2.4-6	2.7-9	2.10-12	3.1-3	3.4-6	3.7-9	3.10-12	4.1-3	今期－前期
総合	527	▲32.0	▲51.7	▲49.0	▲41.6	▲32.6	▲21.8	▲22.9	▲19.0	▲27.7	▲8.7
製造業	171	▲33.3	▲61.4	▲60.1	▲46.4	▲34.6	▲11.7	▲13.1	▲14.0	▲26.7	▲12.7
建設業	91	▲2.5	▲14.8	▲18.5	▲30.8	▲23.1	▲25.3	▲15.7	▲16.1	▲16.7	▲0.6
卸売業	67	▲43.5	▲50.7	▲48.5	▲37.7	▲29.4	▲23.5	▲21.4	▲14.5	▲22.4	▲7.9
小売業	80	▲41.8	▲50.0	▲44.7	▲33.3	▲25.3	▲38.5	▲46.8	▲37.0	▲46.2	▲9.2
サービス業	115	▲36.4	▲66.4	▲60.0	▲51.9	▲45.7	▲22.7	▲27.8	▲12.3	▲30.1	▲17.8



<参考> 先行き見通し

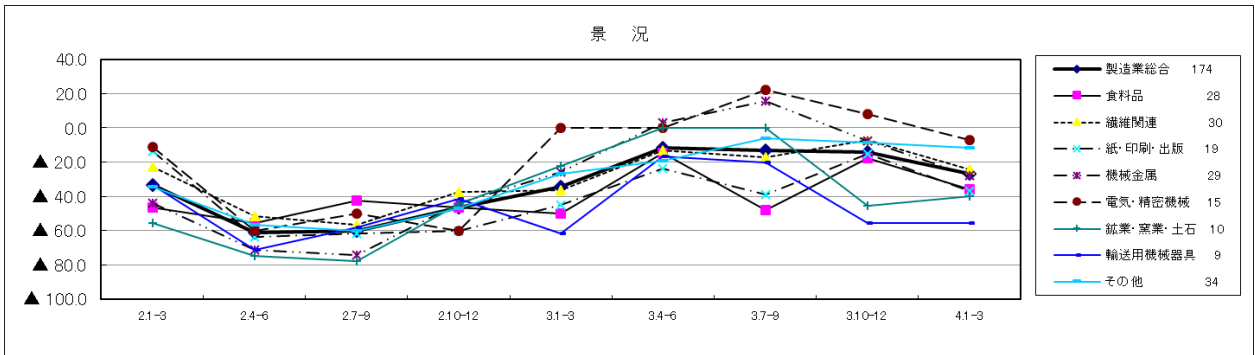
先行き見通し		2.4-6	2.7-9	2.10-12	3.1-3	3.4-6	3.7-9	3.10-12	4.1-3	4.4-6	今期－前期
総合	527	▲28.3	▲44.0	▲34.9	▲33.8	▲21.5	▲20.1	▲23.4	▲18.9	▲21.0	▲2.1



(2) 製造業の内訳

- ・ 鉱業・窯業・土石ではマイナス幅が縮小した。
- ・ 輸送用機械器具ではマイナスで横ばい。
- ・ 電気・精密機械ではプラスからマイナスへ転換した。
- ・ 食料品、繊維関連、紙・印刷・出版、機械金属ではマイナス幅が拡大した。

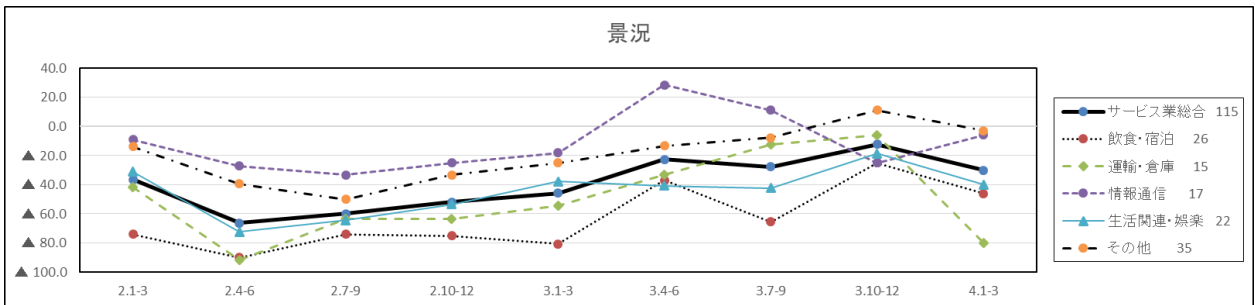
景況	2.1-3	2.4-6	2.7-9	2.10-12	3.1-3	3.4-6	3.7-9	3.10-12	4.1-3	今期-前期
製造業総合 174	▲ 33.3	▲ 61.4	▲ 60.1	▲ 46.4	▲ 34.6	▲ 11.7	▲ 13.1	▲ 14.0	▲ 26.7	▲ 12.7
食料品 28	▲ 46.4	▲ 55.6	▲ 42.3	▲ 46.4	▲ 50.0	▲ 14.8	▲ 48.1	▲ 17.9	▲ 35.7	▲ 17.8
繊維関連 30	▲ 22.6	▲ 51.6	▲ 56.7	▲ 37.5	▲ 36.4	▲ 12.9	▲ 17.2	▲ 6.9	▲ 24.1	▲ 17.2
紙・印刷・出版 19	▲ 13.6	▲ 63.6	▲ 61.9	▲ 60.0	▲ 45.0	▲ 23.8	▲ 38.9	▲ 15.0	▲ 36.8	▲ 21.8
機械金属 29	▲ 44.1	▲ 71.4	▲ 74.3	▲ 44.1	▲ 25.7	3.0	15.6	▲ 7.4	▲ 27.6	▲ 20.2
電気・精密機械 15	▲ 11.1	▲ 60.0	▲ 50.0	▲ 60.0	0.0	0.0	22.2	8.3	▲ 7.1	▲ 15.4
鉱業・窯業・土石 10	▲ 55.6	▲ 75.0	▲ 77.8	▲ 44.4	▲ 22.2	0.0	0.0	▲ 45.5	▲ 40.0	5.5
輸送用機械器具 9	▲ 33.3	▲ 71.4	▲ 58.3	▲ 41.7	▲ 61.5	▲ 16.7	▲ 20.0	▲ 55.6	▲ 55.6	0.0
その他 34	▲ 34.2	▲ 56.8	▲ 60.0	▲ 47.2	▲ 27.0	▲ 19.4	▲ 5.9	▲ 8.6	▲ 11.8	▲ 3.2



(3) サービス業の内訳

- ・ 情報通信ではマイナス幅が縮小した。
- ・ 飲食・宿泊、運輸・倉庫、生活関連・娯楽ではマイナス幅が拡大した。

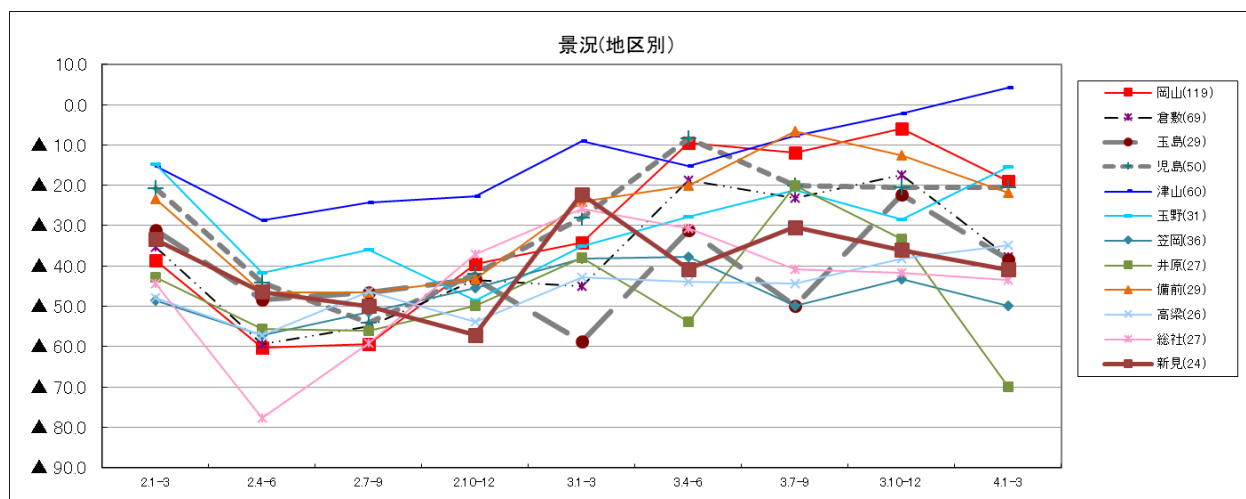
景況	2.1-3	2.4-6	2.7-9	2.10-12	3.1-3	3.4-6	3.7-9	3.10-12	4.1-3	今期-前期
サービス業総合 115	▲ 36.4	▲ 66.4	▲ 60.0	▲ 51.9	▲ 45.7	▲ 22.7	▲ 27.8	▲ 12.3	▲ 30.1	▲ 17.8
飲食・宿泊 26	▲ 74.1	▲ 90.0	▲ 74.1	▲ 75.0	▲ 80.8	▲ 37.0	▲ 65.5	▲ 25.0	▲ 46.2	▲ 21.2
運輸・倉庫 15	▲ 41.7	▲ 91.7	▲ 63.6	▲ 63.6	▲ 54.5	▲ 33.3	▲ 12.5	▲ 6.3	▲ 80.0	▲ 73.8
情報通信 17	▲ 9.1	▲ 27.3	▲ 33.3	▲ 25.0	▲ 18.2	28.6	11.1	▲ 25.0	▲ 5.9	▲ 19.1
生活関連・娯楽 22	▲ 31.0	▲ 72.4	▲ 64.5	▲ 53.6	▲ 37.9	▲ 40.7	▲ 42.3	▲ 18.5	▲ 40.0	▲ 21.5
その他 35	▲ 13.8	▲ 39.4	▲ 50.0	▲ 33.3	▲ 25.0	▲ 13.3	▲ 7.7	11.1	▲ 2.9	▲ 14.0



<参考>地区別

- ・津山ではマイナスからプラスへ転換した。
- ・玉野、高梁ではマイナス幅が縮小した。
- ・児島ではマイナスで横ばい。
- ・岡山、倉敷、玉島、笠岡、井原、備前、総社、新見ではマイナス幅が拡大した。

景況(地区別)	2.1-3	2.4-6	2.7-9	2.10-12	3.1-3	3.4-6	3.7-9	3.10-12	4.1-3	今期-前期
岡山(119)	▲ 38.5	▲ 60.4	▲ 59.4	▲ 39.4	▲ 34.2	▲ 9.5	▲ 12.0	▲ 6.0	▲ 19.0	▲ 13.0
倉敷(69)	▲ 35.3	▲ 59.4	▲ 55.1	▲ 43.5	▲ 44.9	▲ 18.8	▲ 23.2	▲ 17.4	▲ 37.7	▲ 20.3
玉島(29)	▲ 31.0	▲ 48.4	▲ 46.7	▲ 43.3	▲ 58.6	▲ 31.0	▲ 50.0	▲ 22.2	▲ 38.5	▲ 16.3
児島(50)	▲ 20.8	▲ 44.2	▲ 54.0	▲ 42.0	▲ 28.0	▲ 8.3	▲ 20.0	▲ 20.5	▲ 20.5	0.0
津山(60)	▲ 15.2	▲ 28.8	▲ 24.2	▲ 22.7	▲ 9.1	▲ 15.2	▲ 7.8	▲ 2.1	▲ 4.3	▲ 6.4
玉野(31)	▲ 14.7	▲ 41.7	▲ 35.9	▲ 48.6	▲ 35.1	▲ 27.8	▲ 21.2	▲ 28.6	▲ 15.4	▲ 13.2
笠岡(36)	▲ 48.6	▲ 57.1	▲ 51.4	▲ 45.5	▲ 38.2	▲ 37.8	▲ 50.0	▲ 43.3	▲ 50.0	▲ 6.7
井原(27)	▲ 42.9	▲ 55.6	▲ 56.0	▲ 50.0	▲ 37.9	▲ 53.8	▲ 20.0	▲ 33.3	▲ 70.0	▲ 36.7
備前(29)	▲ 23.3	▲ 46.7	▲ 46.7	▲ 43.3	▲ 24.1	▲ 20.0	▲ 6.7	▲ 12.5	▲ 21.7	▲ 9.2
高梁(26)	▲ 48.0	▲ 57.1	▲ 46.4	▲ 53.8	▲ 42.9	▲ 44.0	▲ 44.4	▲ 38.1	▲ 34.8	▲ 3.3
総社(27)	▲ 44.4	▲ 77.8	▲ 59.3	▲ 37.0	▲ 25.9	▲ 30.8	▲ 40.7	▲ 41.7	▲ 43.5	▲ 1.8
新見(24)	▲ 33.3	▲ 46.4	▲ 50.0	▲ 57.1	▲ 22.2	▲ 40.7	▲ 30.4	▲ 36.0	▲ 40.9	▲ 4.9



2. 生産額・売上額

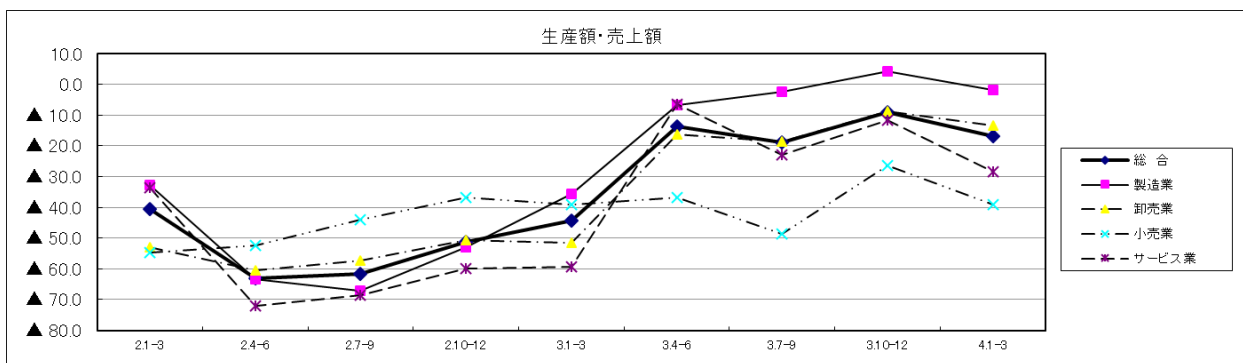
(1) 全体

総合D I（増加－減少）は▲16.8と10～12月期に比べ7.7ポイントマイナス幅が拡大した。

- ・製造業ではプラスからマイナスへ転換した。
- ・卸売業、小売業、サービス業ではマイナス幅が拡大した。

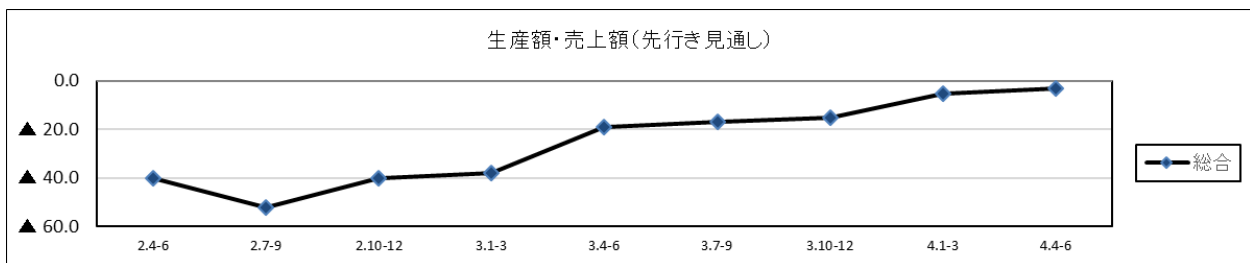
令和4年4～6月期の先行き見通し総合D Iは▲3.2（前回▲5.1）となり、マイナス幅が縮小する見通し。

生産額・売上額	2.1-3	2.4-6	2.7-9	2.10-12	3.1-3	3.4-6	3.7-9	3.10-12	4.1-3	今期－前期
総合	▲40.6	▲63.2	▲61.5	▲51.3	▲44.4	▲13.6	▲18.9	▲9.1	▲16.8	▲7.7
製造業	▲32.8	▲63.4	▲67.0	▲53.0	▲35.7	▲6.7	▲2.4	4.1	▲1.8	▲5.9
卸売業	▲52.9	▲60.6	▲57.4	▲50.7	▲51.5	▲16.2	▲18.6	▲8.8	▲13.4	▲4.6
小売業	▲54.8	▲52.4	▲44.0	▲36.9	▲39.1	▲36.7	▲48.7	▲26.4	▲39.2	▲12.8
サービス業	▲33.6	▲72.2	▲68.5	▲60.0	▲59.4	▲6.4	▲22.8	▲11.5	▲28.3	▲16.8



<参考> 先行き見通し

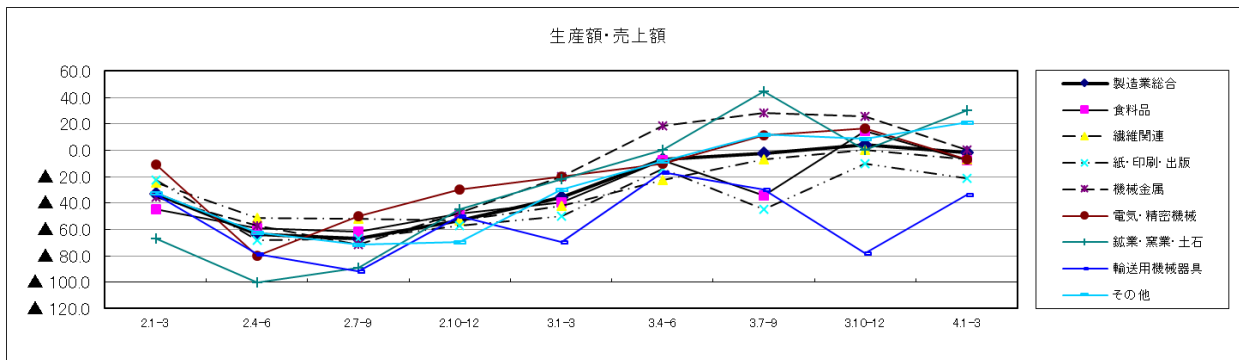
先行き見通し	2.4-6	2.7-9	2.10-12	3.1-3	3.4-6	3.7-9	3.10-12	4.1-3	4.4-6	今期－前期
総合	▲40.3	▲52.2	▲40.3	▲37.8	▲19.2	▲16.8	▲15.3	▲5.1	▲3.2	1.9



(2) 製造業の内訳

- ・ 鉱業・窯業・土石ではプラスマイナスゼロからプラスへ転換した。
- ・ 輸送用機械器具ではマイナス幅が縮小した。
- ・ 機械金属ではプラスからプラスマイナスゼロへ転換した。
- ・ 食料品、電気・精密機械ではプラスからマイナスへ転換した。
- ・ 繊維関連ではプラスマイナスゼロからマイナスへ転換した。
- ・ 紙・印刷・出版ではマイナス幅が拡大した。

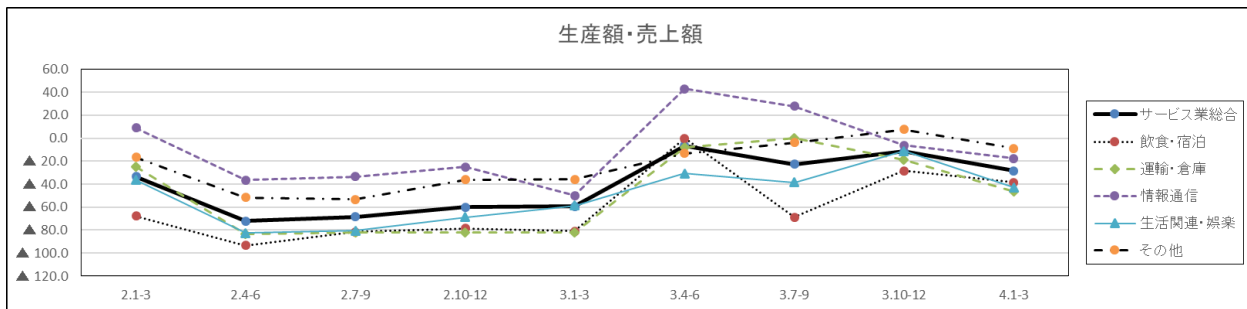
生産額・売上額	2.1-3	2.4-6	2.7-9	2.10-12	3.1-3	3.4-6	3.7-9	3.10-12	4.1-3	今期-前期
製造業総合	▲ 32.8	▲ 63.4	▲ 67.0	▲ 53.0	▲ 35.7	▲ 6.7	▲ 2.4	4.1	▲ 1.8	▲ 5.9
食料品	▲ 44.4	▲ 59.3	▲ 61.5	▲ 48.1	▲ 39.3	▲ 7.4	▲ 34.6	14.8	▲ 7.4	▲ 22.2
繊維関連	▲ 24.2	▲ 51.5	▲ 51.6	▲ 53.1	▲ 42.4	▲ 22.6	▲ 6.9	0.0	▲ 6.7	▲ 6.7
紙・印刷・出版	▲ 22.7	▲ 68.2	▲ 66.7	▲ 57.1	▲ 50.0	▲ 14.3	▲ 44.4	▲ 10.0	▲ 21.1	▲ 11.1
機械金属	▲ 35.3	▲ 57.1	▲ 71.4	▲ 47.1	▲ 20.0	18.2	28.1	25.9	0.0	▲ 25.9
電気・精密機械	▲ 11.1	▲ 80.0	▲ 50.0	▲ 30.0	▲ 20.0	▲ 10.0	11.1	16.7	▲ 6.7	▲ 22.4
鉱業・窯業・土石	▲ 66.7	▲ 100.0	▲ 88.9	▲ 44.4	▲ 22.2	0.0	44.4	0.0	30.0	30.0
輸送用機械器具	▲ 33.3	▲ 78.6	▲ 91.7	▲ 50.0	▲ 69.2	▲ 16.7	▲ 30.0	▲ 77.8	▲ 33.3	44.5
その他	▲ 32.4	▲ 62.2	▲ 71.4	▲ 69.4	▲ 29.7	▲ 8.3	11.8	8.6	21.4	12.8



(3) サービス業の内訳

- ・ 全業種でマイナス幅が拡大した。

生産額・売上額	2.1-3	2.4-6	2.7-9	2.10-12	3.1-3	3.4-6	3.7-9	3.10-12	4.1-3	今期-前期
サービス業総合	▲ 33.6	▲ 72.2	▲ 68.5	▲ 60.0	▲ 59.4	▲ 6.4	▲ 22.8	▲ 11.5	▲ 28.3	▲ 16.8
飲食・宿泊	▲ 67.9	▲ 93.3	▲ 81.5	▲ 78.6	▲ 80.8	0.0	▲ 69.0	▲ 28.6	▲ 38.5	▲ 9.9
運輸・倉庫	▲ 25.0	▲ 83.3	▲ 81.8	▲ 81.8	▲ 81.8	▲ 8.3	0.0	▲ 18.8	▲ 46.7	▲ 27.9
情報通信	9.1	▲ 36.4	▲ 33.3	▲ 25.0	▲ 50.0	42.9	27.8	▲ 6.3	▲ 17.6	▲ 11.3
生活関連・娯楽	▲ 36.7	▲ 82.8	▲ 80.6	▲ 69.0	▲ 58.6	▲ 30.8	▲ 38.5	▲ 11.1	▲ 42.9	▲ 31.8
その他	▲ 16.7	▲ 51.5	▲ 53.3	▲ 36.0	▲ 35.7	▲ 13.3	▲ 4.0	7.7	▲ 8.8	▲ 16.5



3. 受注額

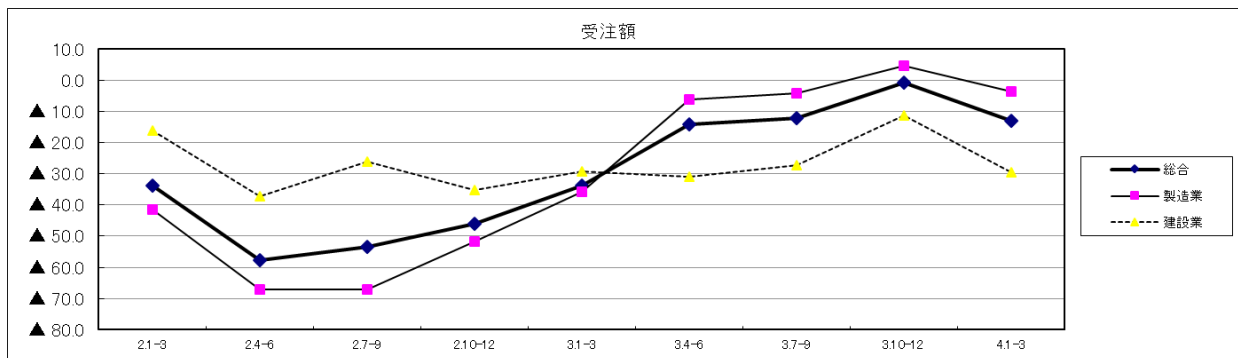
(1) 全体

総合D I（増加－減少）は▲12.9と10～12月期に比べ12.1ポイントマイナス幅が拡大した。

- ・ 製造業ではプラスからマイナスへ転換した。
- ・ 建設業ではマイナス幅が拡大した。

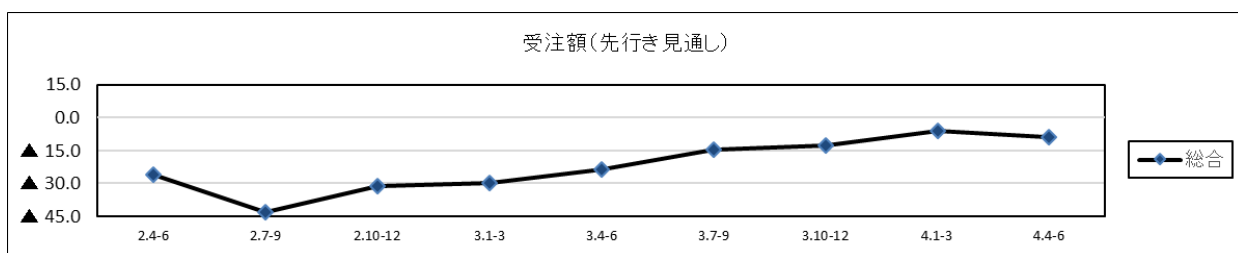
令和4年4～6月期の先行き見通し総合D Iは▲8.8（前回▲6.2）となり、マイナス幅が拡大する見通し。

受注額	2.1-3	2.4-6	2.7-9	2.10-12	3.1-3	3.4-6	3.7-9	3.10-12	4.1-3	今期－前期
総合	▲ 33.8	▲ 57.7	▲ 53.6	▲ 46.2	▲ 33.7	▲ 14.3	▲ 12.2	▲ 0.8	▲ 12.9	▲ 12.1
製造業	▲ 41.5	▲ 67.2	▲ 67.0	▲ 51.6	▲ 35.9	▲ 6.1	▲ 4.2	4.7	▲ 3.6	▲ 8.4
建設業	▲ 16.3	▲ 37.2	▲ 26.1	▲ 35.2	▲ 29.2	▲ 31.0	▲ 27.3	▲ 11.4	▲ 29.7	▲ 18.3



<参考> 先行き見通し

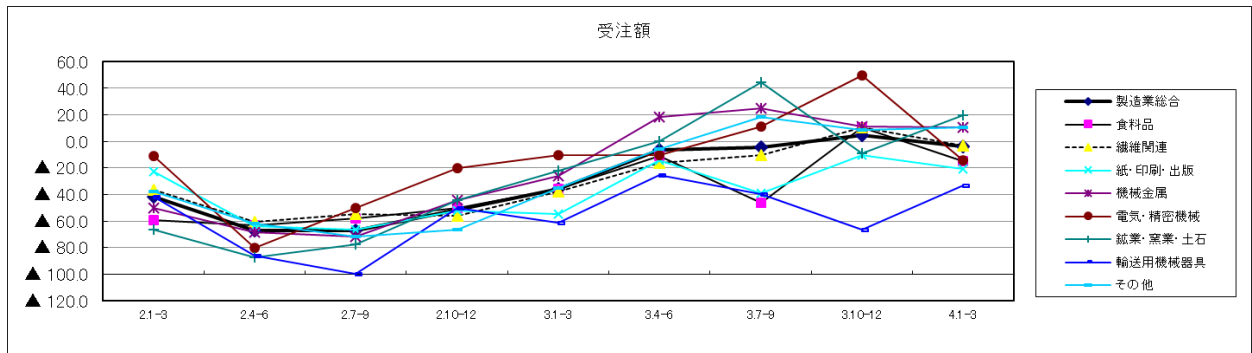
先行き見通し	2.4-6	2.7-9	2.10-12	3.1-3	3.4-6	3.7-9	3.10-12	4.1-3	4.4-6	今期－前期
総合	▲ 26.1	▲ 43.2	▲ 31.2	▲ 29.9	▲ 23.8	▲ 14.8	▲ 12.9	▲ 6.2	▲ 8.8	▲ 2.6



(2) 製造業の内訳

- ・ 鉱業・窯業・土石ではマイナスからプラスへ転換した。
- ・ 輸送機械器具ではマイナス幅が縮小した。
- ・ 機械金属はプラス幅が縮小した。
- ・ 輸送用機械器具ではマイナス幅が縮小した。
- ・ 食料品、繊維関連、電気・精密機械ではプラスからマイナスへ転換した。
- ・ 紙・印刷・出版ではマイナス幅が拡大した。

受注額	2.1-3	2.4-6	2.7-9	2.10-12	3.1-3	3.4-6	3.7-9	3.10-12	4.1-3	今期-前期
製造業総合	▲ 41.5	▲ 67.2	▲ 67.0	▲ 51.6	▲ 35.9	▲ 6.1	▲ 4.2	4.7	▲ 3.6	▲ 8.3
食料品	▲ 59.3	▲ 63.0	▲ 57.7	▲ 50.0	▲ 35.7	▲ 11.1	▲ 46.2	10.7	▲ 14.8	▲ 25.5
繊維関連	▲ 36.4	▲ 60.6	▲ 54.8	▲ 56.3	▲ 37.5	▲ 16.1	▲ 10.3	10.3	▲ 3.4	▲ 13.7
紙・印刷・出版	▲ 22.7	▲ 63.6	▲ 66.7	▲ 52.4	▲ 55.0	▲ 14.3	▲ 38.9	▲ 10.0	▲ 21.1	▲ 11.1
機械金属	▲ 50.0	▲ 68.6	▲ 71.4	▲ 44.1	▲ 25.7	18.2	25.0	11.1	10.3	▲ 0.8
電気・精密機械	▲ 11.1	▲ 80.0	▲ 50.0	▲ 20.0	▲ 10.0	▲ 10.0	11.1	50.0	▲ 14.3	▲ 64.3
鉱業・窯業・土石	▲ 66.7	▲ 87.5	▲ 77.8	▲ 44.4	▲ 22.2	0.0	44.4	▲ 9.1	20.0	29.1
輸送用機械器具	▲ 41.7	▲ 85.7	▲ 100.0	▲ 50.0	▲ 61.5	▲ 25.0	▲ 40.0	▲ 66.7	▲ 33.3	33.4
その他	▲ 37.8	▲ 62.2	▲ 71.4	▲ 66.7	▲ 35.1	▲ 5.6	18.2	8.6	10.7	2.1



4. 原材料・商品仕入価格

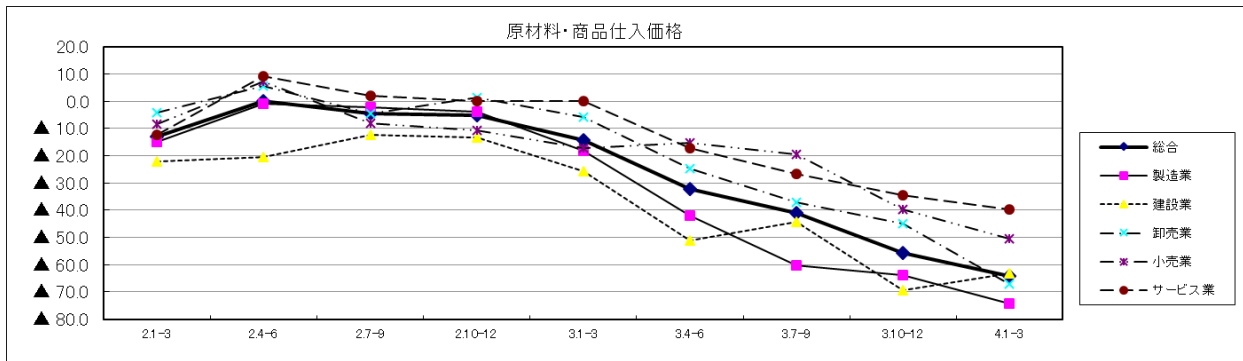
(1) 全体

総合D I（下降－上昇）は▲64.2と10～12月期に比べ8.5ポイントマイナス幅が拡大した。

- ・建設業ではマイナス幅が縮小した。
- ・製造業、卸売業、小売業、サービス業ではマイナス幅が拡大した。

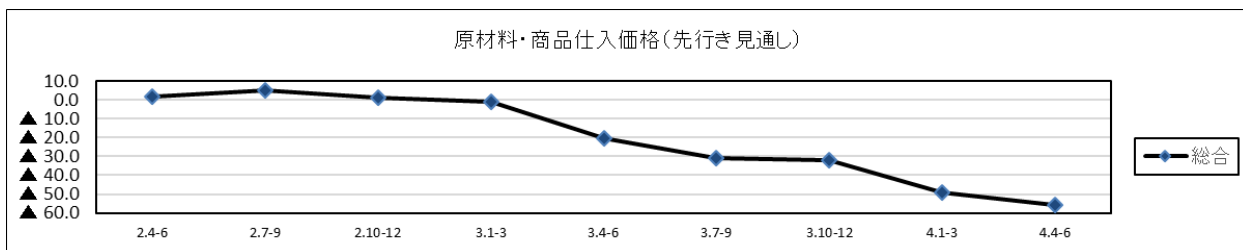
令和4年4～6月期の先行き見通し総合D Iは▲55.6（前回▲48.9）となり、マイナス幅が拡大する見通し。

原材料・商品仕入価格	2.1-3	2.4-6	2.7-9	2.10-12	3.1-3	3.4-6	3.7-9	3.10-12	4.1-3	今期－前期
総合	▲13.1	0.0	▲4.4	▲5.2	▲14.4	▲32.2	▲41.0	▲55.7	▲64.2	▲8.5
製造業	▲15.1	▲1.1	▲2.2	▲3.9	▲18.4	▲42.1	▲60.1	▲63.7	▲74.4	▲10.7
建設業	▲22.2	▲20.5	▲12.4	▲13.5	▲25.8	▲51.1	▲44.3	▲69.3	▲63.3	6.0
卸売業	▲4.3	5.6	▲4.4	1.4	▲5.9	▲24.6	▲37.1	▲44.9	▲67.2	▲22.2
小売業	▲8.6	7.1	▲8.2	▲10.7	▲17.2	▲15.2	▲19.5	▲39.7	▲50.6	▲10.9
サービス業	▲12.4	9.2	1.9	0.0	0.0	▲17.1	▲26.8	▲34.5	▲39.6	▲5.1



<参考> 先行き見通し

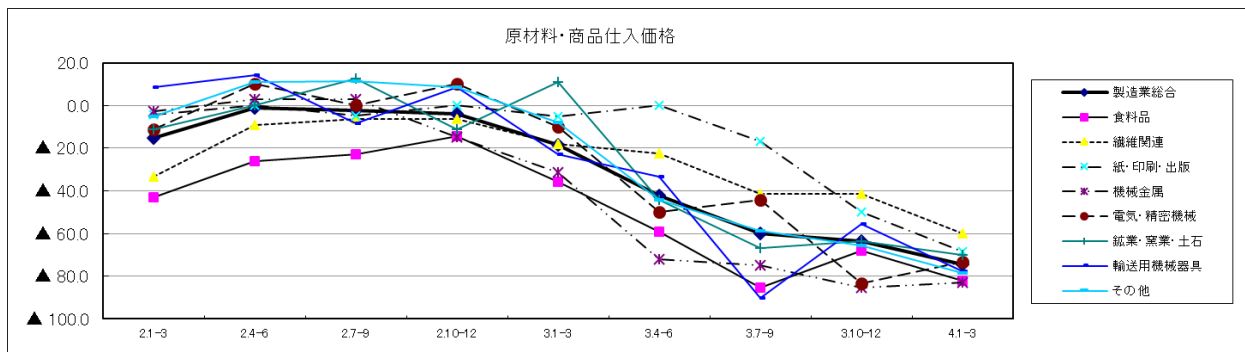
先行き見通し	2.4-6	2.7-9	2.10-12	3.1-3	3.4-6	3.7-9	3.10-12	4.1-3	4.4-6	今期－前期
総合	1.5	5.2	1.0	▲1.0	▲20.4	▲30.8	▲31.9	▲48.9	▲55.6	▲6.7



(2) 製造業の内訳

- ・機械金属、電気・精密機械ではマイナス幅が縮小した。
- ・食料品、繊維関連、紙・印刷・出版、鉱業・窯業・土石・輸送用機械器具ではマイナス幅が拡大した。

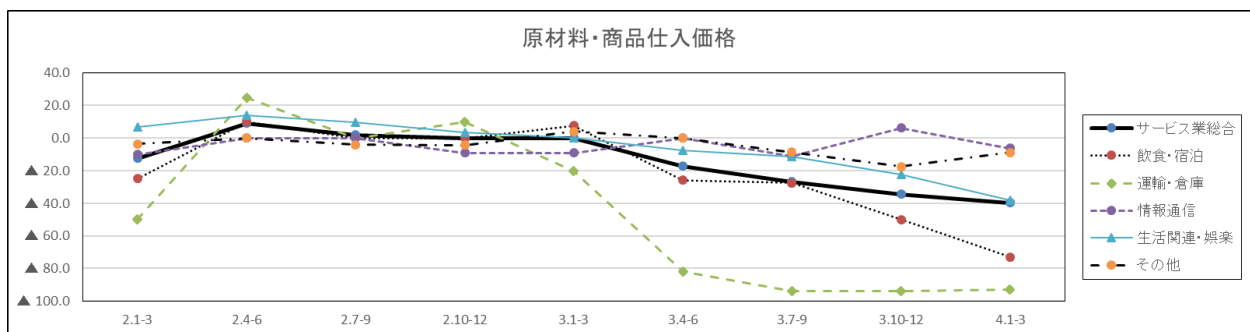
原材料・商品仕入価格	2.1-3	2.4-6	2.7-9	2.10-12	3.1-3	3.4-6	3.7-9	3.10-12	4.1-3	今期-前期
製造業総合	▲ 15.1	▲ 1.1	▲ 2.2	▲ 3.9	▲ 18.4	▲ 42.1	▲ 60.1	▲ 63.7	▲ 74.4	▲ 10.7
食料品	▲ 42.9	▲ 25.9	▲ 23.1	▲ 14.3	▲ 35.7	▲ 59.3	▲ 85.2	▲ 67.9	▲ 82.1	▲ 14.2
繊維関連	▲ 33.3	▲ 9.1	▲ 6.5	▲ 6.3	▲ 18.2	▲ 22.6	▲ 41.4	▲ 41.4	▲ 60.0	▲ 18.6
紙・印刷・出版	▲ 4.5	0.0	▲ 4.8	0.0	▲ 5.0	0.0	▲ 16.7	▲ 50.0	▲ 68.4	▲ 18.4
機械金属	▲ 2.9	2.9	2.9	▲ 14.7	▲ 31.4	▲ 71.9	▲ 75.0	▲ 85.2	▲ 82.8	2.4
電気・精密機械	▲ 11.1	10.0	0.0	10.0	▲ 10.0	▲ 50.0	▲ 44.4	▲ 83.3	▲ 73.3	10.0
鉱業・窯業・土石	▲ 11.1	0.0	12.5	▲ 11.1	11.1	▲ 44.4	▲ 66.7	▲ 63.6	▲ 70.0	▲ 6.4
輸送用機械器具	8.3	14.3	▲ 8.3	8.3	▲ 23.1	▲ 33.3	▲ 90.0	▲ 55.6	▲ 77.8	▲ 22.2
その他	▲ 5.3	10.8	11.4	8.3	▲ 8.1	▲ 44.4	▲ 58.8	▲ 65.7	▲ 78.6	▲ 12.9



(3) サービス業の内訳

- ・運輸・倉庫ではマイナス幅が縮小した。
- ・情報通信ではプラスからマイナスへ転換した。
- ・飲食・宿泊、生活関連・娯楽ではマイナス幅が拡大した。

原材料・商品仕入価格	2.1-3	2.4-6	2.7-9	2.10-12	3.1-3	3.4-6	3.7-9	3.10-12	4.1-3	今期-前期
サービス業総合	▲ 12.4	9.2	1.9	0.0	0.0	▲ 17.1	▲ 26.8	▲ 34.5	▲ 39.6	▲ 5.1
飲食・宿泊	▲ 25.0	10.0	0.0	0.0	7.7	▲ 25.9	▲ 27.6	▲ 50.0	▲ 73.1	▲ 23.1
運輸・倉庫	▲ 50.0	25.0	0.0	10.0	▲ 20.0	▲ 81.8	▲ 93.8	▲ 93.8	▲ 92.9	0.9
情報通信	▲ 10.0	0.0	0.0	▲ 9.1	▲ 9.1	0.0	▲ 11.1	6.3	▲ 6.3	▲ 12.6
生活関連・娯楽	6.7	13.8	9.7	3.4	0.0	▲ 7.4	▲ 11.5	▲ 22.2	▲ 38.1	▲ 15.9
その他	▲ 3.6	0.0	▲ 4.0	▲ 4.3	4.2	0.0	▲ 8.7	▲ 17.4	▲ 8.8	8.6



5. 製品・商品販売価格

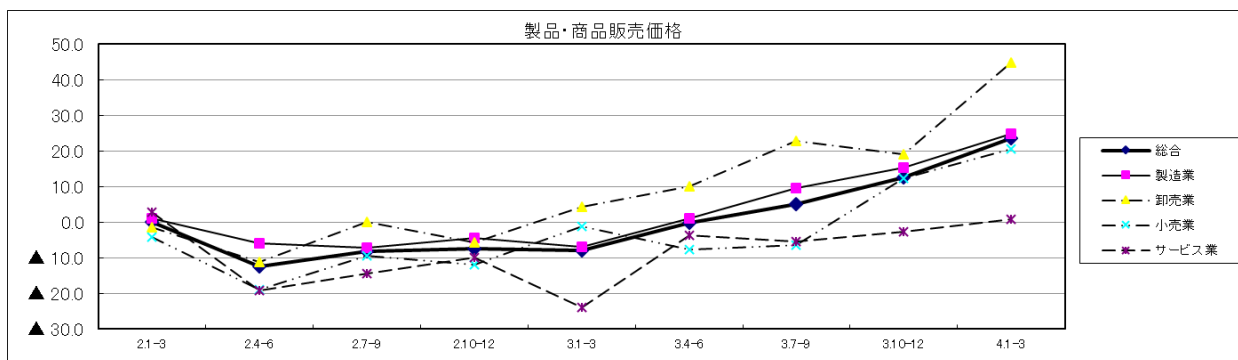
(1) 全体

総合D I（上昇＝下降）は23.5と10～12月期に比べ11.1ポイントプラス幅が拡大した。

- ・製造業、卸売業、小売業ではプラス幅が拡大した。
- ・サービス業ではマイナスからプラスへ転換した。

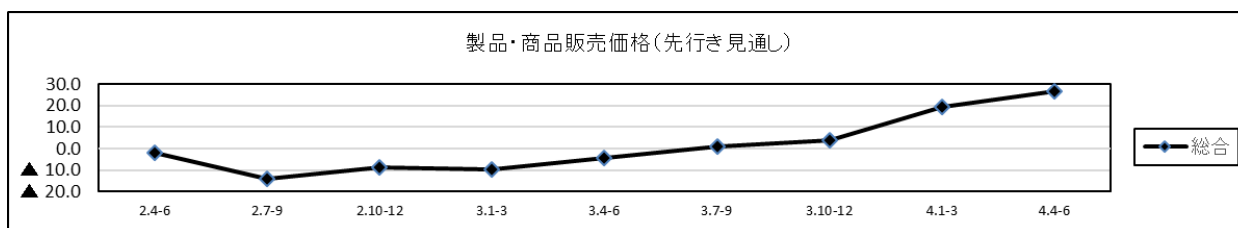
令和4年4～6月期の先行き見通し総合D Iは26.6（前回19.1）となり、プラス幅が拡大する見通し。

製品・商品販売価格	2.1-3	2.4-6	2.7-9	2.10-12	3.1-3	3.4-6	3.7-9	3.10-12	4.1-3	今期-前期
総合	0.0	▲12.4	▲8.3	▲7.4	▲8.0	▲0.2	4.9	12.4	23.5	11.1
製造業	1.1	▲5.9	▲7.3	▲4.4	▲7.0	1.1	9.5	15.3	24.9	9.6
卸売業	▲1.4	▲11.3	0.0	▲5.8	4.4	10.1	22.9	19.1	44.8	25.7
小売業	▲4.3	▲19.0	▲9.4	▲11.9	▲1.1	▲7.6	▲6.5	12.3	20.5	8.2
サービス業	2.9	▲19.3	▲14.4	▲10.0	▲24.0	▲3.8	▲5.5	▲2.8	0.9	3.7



<参考> 先行き見通し

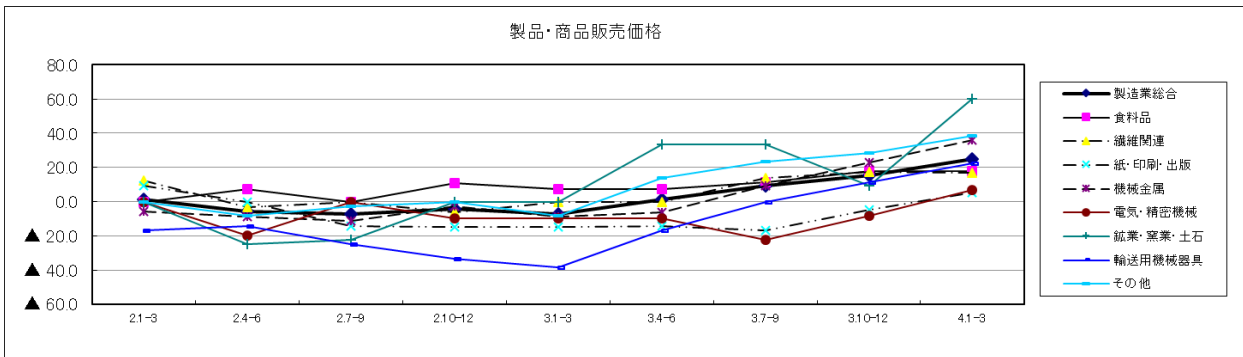
先行き見通し	2.4-6	2.7-9	2.10-12	3.1-3	3.4-6	3.7-9	3.10-12	4.1-3	4.4-6	今期-前期
総合	▲1.8	▲14.2	▲8.6	▲9.7	▲4.3	0.9	4.0	19.1	26.6	7.5



(2) 製造業の内訳

- ・機械金属、鉱業・窯業・土石、輸送用機械器具ではプラス幅が拡大した。
- ・紙・印刷・出版、電気・精密機械ではマイナスからプラスへ転換した。
- ・食料品ではプラスで横ばい。
- ・繊維関連ではプラス幅が縮小した。

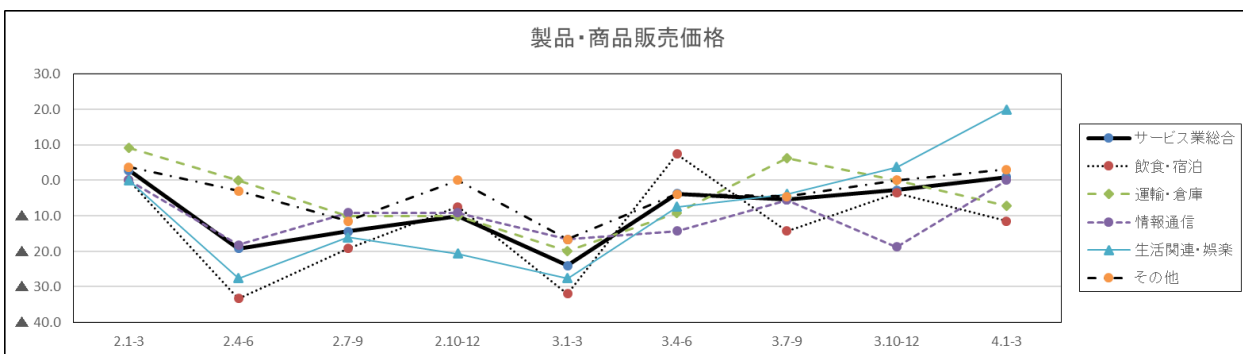
製品・商品販売価格	2.1-3	2.4-6	2.7-9	2.10-12	3.1-3	3.4-6	3.7-9	3.10-12	4.1-3	今期-前期
製造業総合	1.1	▲ 5.9	▲ 7.3	▲ 4.4	▲ 7.0	1.1	9.5	15.3	24.9	9.6
食料品	0.0	7.4	0.0	10.7	7.1	7.4	11.1	17.9	17.9	0.0
繊維関連	12.1	▲ 3.0	0.0	▲ 6.3	0.0	0.0	13.8	17.2	16.7	▲ 0.5
紙・印刷・出版	9.1	0.0	▲ 14.3	▲ 15.0	▲ 15.0	▲ 14.3	▲ 16.7	▲ 5.0	5.3	10.3
機械金属	▲ 5.9	▲ 8.6	▲ 11.4	▲ 2.9	▲ 8.6	▲ 6.5	9.4	23.1	35.7	12.6
電気・精密機械	0.0	▲ 20.0	0.0	▲ 10.0	▲ 10.0	▲ 10.0	▲ 22.2	▲ 8.3	6.7	15.0
鉱業・窯業・土石	0.0	▲ 25.0	▲ 22.2	0.0	0.0	33.3	33.3	9.1	60.0	50.9
輸送用機械器具	▲ 16.7	▲ 14.3	▲ 25.0	▲ 33.3	▲ 38.5	▲ 16.7	0.0	11.1	22.2	11.1
その他	0.0	▲ 8.1	▲ 2.9	0.0	▲ 8.1	13.9	23.5	28.6	38.2	9.6



(3) サービス業の内訳

- ・生活関連・娯楽ではプラス幅が拡大した。
- ・情報通信ではマイナスからプラスマイナスゼロへ転換した。
- ・運輸・倉庫ではプラスマイナスゼロからマイナスへ転換した。
- ・飲食・宿泊ではマイナス幅が拡大した。

製品・商品販売価格	2.1-3	2.4-6	2.7-9	2.10-12	3.1-3	3.4-6	3.7-9	3.10-12	4.1-3	今期-前期
サービス業総合	2.9	▲ 19.3	▲ 14.4	▲ 10.0	▲ 24.0	▲ 3.8	▲ 5.5	▲ 2.8	0.9	3.7
飲食・宿泊	0.0	▲ 33.3	▲ 19.2	▲ 7.4	▲ 32.0	7.4	▲ 14.3	▲ 3.6	▲ 11.5	▲ 7.9
運輸・倉庫	9.1	0.0	▲ 10.0	▲ 10.0	▲ 20.0	▲ 9.1	6.3	0.0	▲ 7.1	▲ 7.1
情報通信	0.0	▲ 18.2	▲ 9.1	▲ 9.1	▲ 16.7	▲ 14.3	▲ 5.6	▲ 18.8	0.0	18.8
生活関連・娯楽	0.0	▲ 27.6	▲ 16.1	▲ 20.7	▲ 27.6	▲ 7.4	▲ 3.8	3.7	20.0	16.3
その他	3.7	▲ 3.0	▲ 11.5	0.0	▲ 16.7	▲ 3.8	▲ 4.5	0.0	3.0	3.0



6. 製品在庫・商品在庫

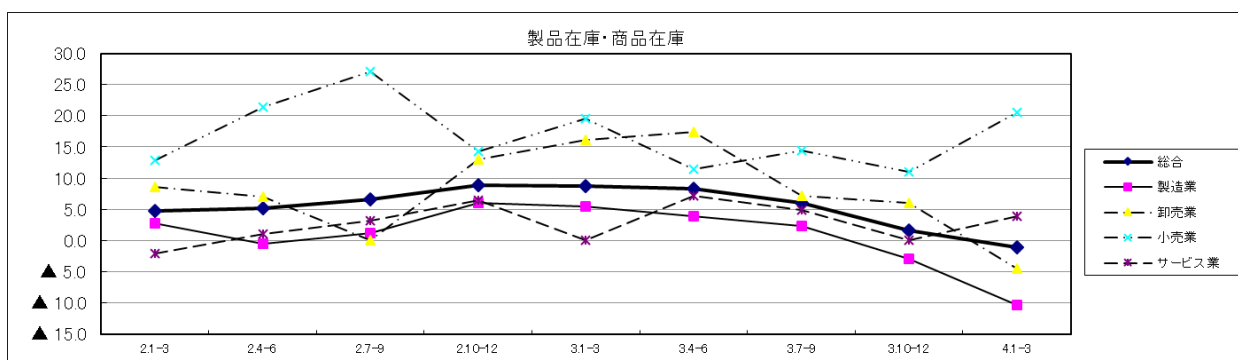
(1) 全体

総合D I（減少－増加）は▲1. 1と10～12月期に比べ2. 7ポイントプラスからマイナスへ転換した。

- ・小売業ではプラス幅が拡大した。
- ・サービス業ではプラスマイナスゼロからプラスへ転換した。
- ・卸売業ではプラスからマイナスへ転換した。
- ・製造業ではマイナス幅が拡大した。

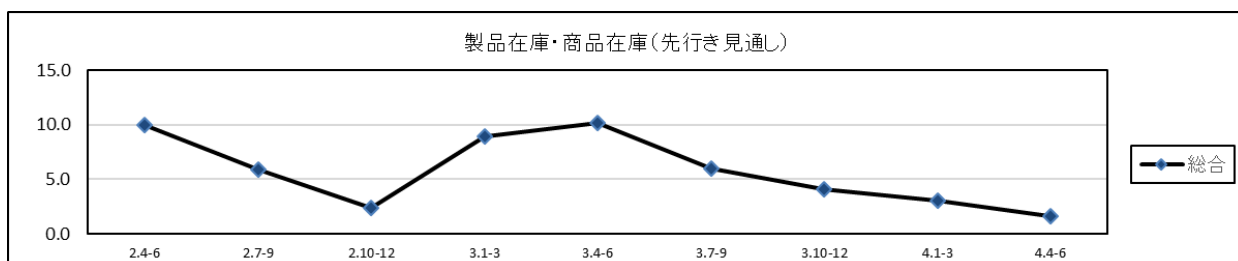
令和4年4～6月期の先行き見通し総合D Iは1. 6（前回3. 0）となり、プラス幅が縮小する見通し。

製品在庫・商品在庫	2.1-3	2.4-6	2.7-9	2.10-12	3.1-3	3.4-6	3.7-9	3.10-12	4.1-3	今期－前期
総合	4.7	5.2	6.5	8.9	8.8	8.3	6.0	1.6	▲1.1	▲2.7
製造業	2.7	▲0.5	1.1	6.0	5.4	3.9	2.4	▲2.9	▲10.4	▲7.5
卸売業	8.6	7.0	0.0	13.0	16.2	17.4	7.1	6.0	▲4.5	▲10.5
小売業	12.9	21.4	27.1	14.3	19.5	11.4	14.5	11.0	20.5	9.5
サービス業	▲2.0	1.0	3.1	6.5	0.0	7.2	4.9	0.0	3.9	3.9



<参考> 先行き見通し

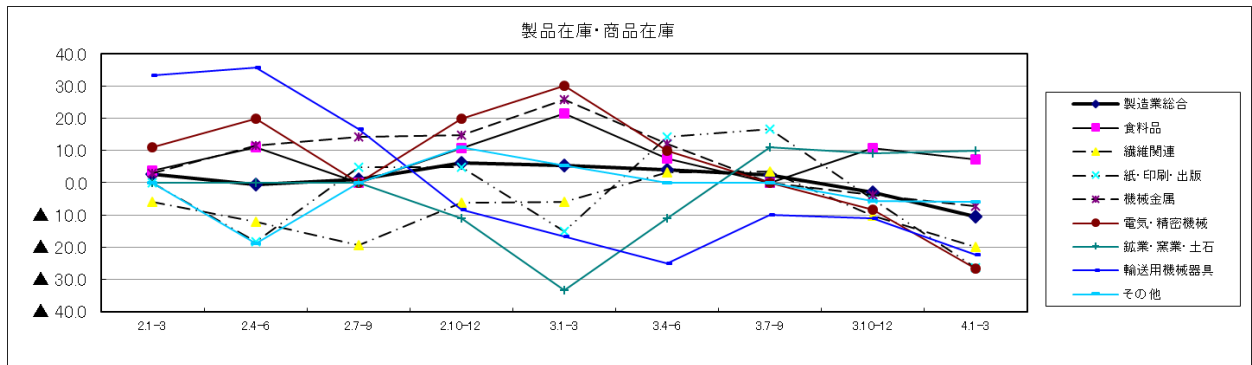
先行き見通し	2.4-6	2.7-9	2.10-12	3.1-3	3.4-6	3.7-9	3.10-12	4.1-3	4.4-6	今期－前期
総合	10.0	5.9	2.4	8.9	10.2	6.0	4.1	3.0	1.6	▲1.4



(2) 製造業の内訳

- ・鉱業・窯業・土石ではプラス幅が拡大した。
- ・食料品ではプラス幅が縮小した。
- ・繊維関連、紙・印刷・出版、機械金属、電気・精密機械、輸送用機械器具ではマイナス幅が拡大した。

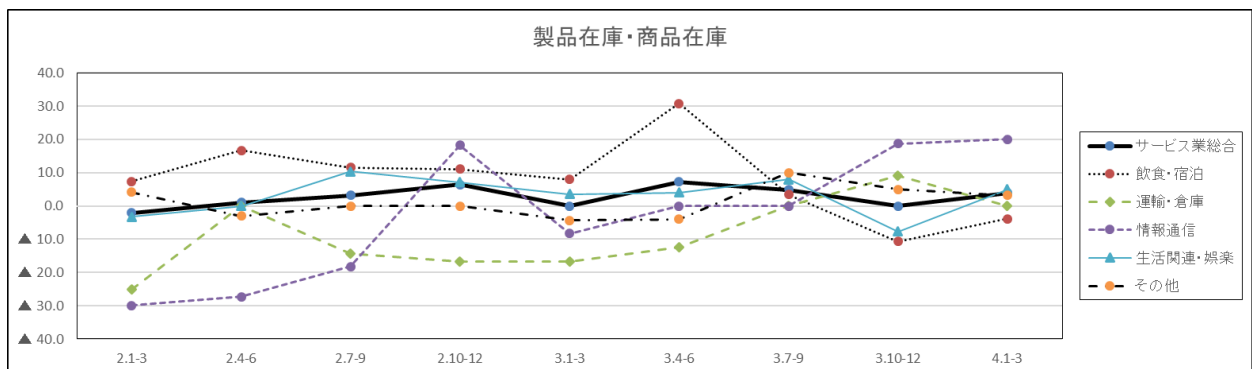
製品在庫・商品在庫	2.1-3	2.4-6	2.7-9	2.10-12	3.1-3	3.4-6	3.7-9	3.10-12	4.1-3	今期-前期
製造業総合	2.7	▲ 0.5	1.1	6.0	5.4	3.9	2.4	▲ 2.9	▲ 10.4	▲ 7.5
食料品	3.7	11.1	0.0	10.7	21.4	7.4	0.0	10.7	7.1	▲ 3.6
繊維関連	▲ 6.1	▲ 12.1	▲ 19.4	▲ 6.3	▲ 6.1	3.2	3.4	▲ 10.3	▲ 20.0	▲ 9.7
紙・印刷・出版	0.0	▲ 18.2	4.8	4.8	▲ 15.0	14.3	16.7	▲ 5.0	▲ 26.3	▲ 21.3
機械金属	2.9	11.4	14.3	14.7	25.7	12.1	0.0	▲ 3.8	▲ 7.1	▲ 3.3
電気・精密機械	11.1	20.0	0.0	20.0	30.0	10.0	0.0	▲ 8.3	▲ 26.7	▲ 18.4
鉱業・窯業・土石	0.0	0.0	0.0	▲ 11.1	▲ 33.3	▲ 11.1	11.1	9.1	10.0	0.9
輸送用機械器具	33.3	35.7	16.7	▲ 8.3	▲ 16.7	▲ 25.0	▲ 10.0	▲ 11.1	▲ 22.2	▲ 11.1
その他	0.0	▲ 18.9	0.0	11.1	5.4	0.0	0.0	▲ 5.7	▲ 5.9	▲ 0.2



(3) サービス業の内訳

- ・情報通信ではプラス幅を拡大した。
- ・生活関連・娯楽ではマイナスからプラスへ転換した。
- ・飲食・宿泊ではマイナス幅を縮小した。
- ・運輸・倉庫ではプラスからプラスマイナスゼロへ転換した。

製品在庫・商品在庫	2.1-3	2.4-6	2.7-9	2.10-12	3.1-3	3.4-6	3.7-9	3.10-12	4.1-3	今期-前期
サービス業総合	▲ 2.0	1.0	3.1	6.5	0.0	7.2	4.9	0.0	3.9	3.9
飲食・宿泊	7.4	16.7	11.5	11.1	8.0	30.8	3.4	▲ 10.7	▲ 3.8	6.9
運輸・倉庫	▲ 25.0	0.0	▲ 14.3	▲ 16.7	▲ 16.7	▲ 12.5	0.0	9.1	0.0	▲ 9.1
情報通信	▲ 30.0	▲ 27.3	▲ 18.2	18.2	▲ 8.3	0.0	0.0	18.8	20.0	1.2
生活関連・娯楽	▲ 3.3	0.0	10.3	7.1	3.6	4.0	8.0	▲ 7.7	5.0	12.7
その他	4.2	▲ 3.0	0.0	0.0	▲ 4.3	▲ 4.0	10.0	5.0	3.2	▲ 1.8



7. 資金繰り

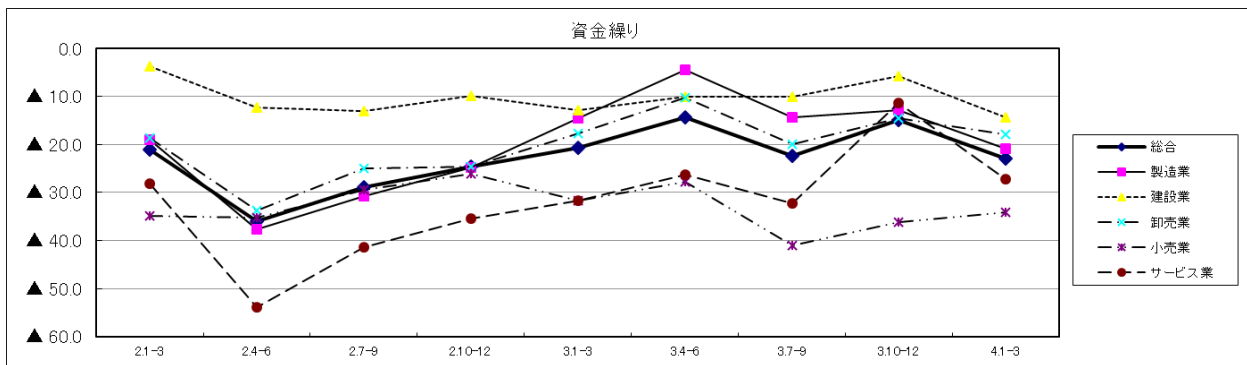
(1) 全体

総合D I（好転→悪化）は▲23.0と10～12月期に比べ8.0ポイントマイナス幅が拡大した。

- ・小売業ではマイナス幅が縮小した。
- ・製造業、建設業、卸売業、サービス業ではマイナス幅が拡大した。

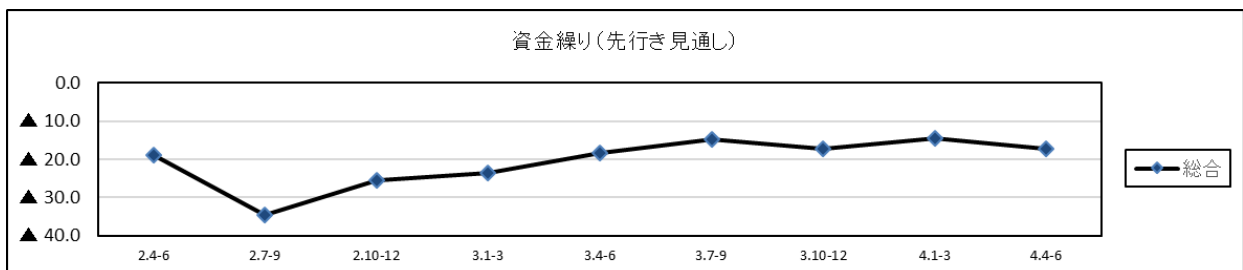
令和4年4～6月期の先行き見通し総合D Iは▲17.3（前回▲14.4）となり、マイナス幅が拡大する見通し。

資金繰り	2.1-3	2.4-6	2.7-9	2.10-12	3.1-3	3.4-6	3.7-9	3.10-12	4.1-3	今期-前期
総合	▲21.2	▲36.1	▲29.0	▲24.6	▲20.7	▲14.3	▲22.3	▲14.9	▲23.0	▲8.0
製造業	▲19.0	▲37.6	▲30.7	▲24.7	▲14.6	▲4.5	▲14.3	▲12.9	▲20.8	▲7.9
建設業	▲3.6	▲12.4	▲13.0	▲9.9	▲12.9	▲10.1	▲10.1	▲5.7	▲14.3	▲8.6
卸売業	▲18.6	▲33.8	▲25.0	▲24.6	▲17.6	▲10.1	▲20.0	▲14.5	▲17.9	▲3.4
小売業	▲34.8	▲35.2	▲29.4	▲26.2	▲31.8	▲27.8	▲41.0	▲36.1	▲34.2	1.9
サービス業	▲28.2	▲53.9	▲41.4	▲35.5	▲31.7	▲26.4	▲32.2	▲11.4	▲27.3	▲15.9



<参考> 先行き見通し

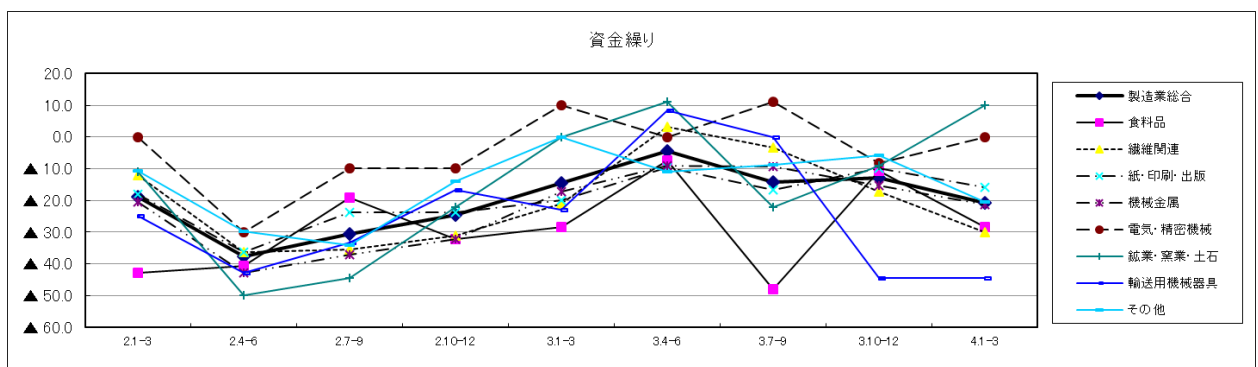
先行き見通し	2.4-6	2.7-9	2.10-12	3.1-3	3.4-6	3.7-9	3.10-12	4.1-3	4.4-6	今期-前期
総合	▲18.8	▲34.6	▲25.7	▲23.7	▲18.4	▲14.7	▲17.4	▲14.4	▲17.3	▲2.9



(2) 製造業の内訳

- ・ 鉱業・窯業・土石ではマイナスからプラスへ転換した。
- ・ 電気・精密機械ではマイナスからプラスマイナスゼロへ転換した。
- ・ 輸送用機械器具ではマイナスで横ばい。
- ・ 食料品、繊維関連、紙・印刷・出版、機械金属ではマイナス幅が拡大した。

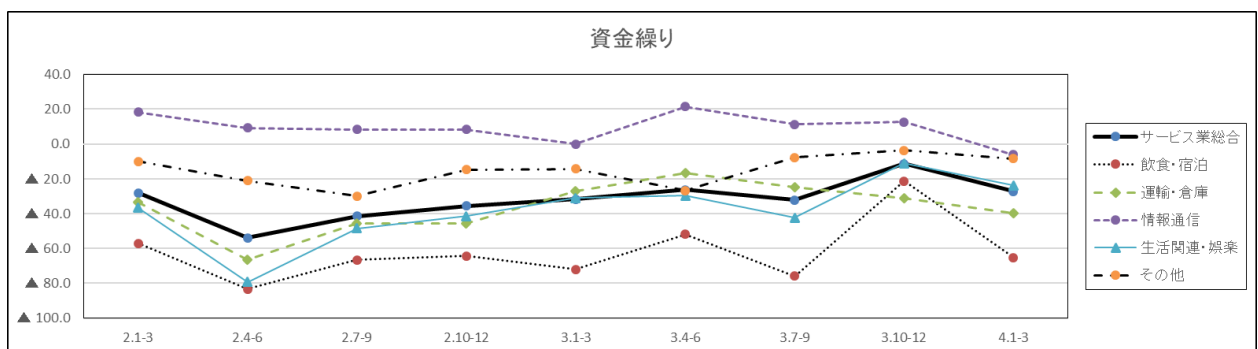
資金繰り	2.1-3	2.4-6	2.7-9	2.10-12	3.1-3	3.4-6	3.7-9	3.10-12	4.1-3	今期-前期
製造業総合	▲ 19.0	▲ 37.6	▲ 30.7	▲ 24.7	▲ 14.6	▲ 4.5	▲ 14.3	▲ 12.9	▲ 20.8	▲ 7.9
食料品	▲ 42.9	▲ 40.7	▲ 19.2	▲ 32.1	▲ 28.6	▲ 7.4	▲ 48.1	▲ 10.7	▲ 28.6	▲ 17.9
繊維関連	▲ 12.1	▲ 36.4	▲ 35.5	▲ 31.3	▲ 21.2	3.2	▲ 3.4	▲ 17.2	▲ 30.0	▲ 12.8
紙・印刷・出版	▲ 18.2	▲ 36.4	▲ 23.8	▲ 23.8	▲ 20.0	▲ 9.5	▲ 16.7	▲ 10.0	▲ 15.8	▲ 5.8
機械金属	▲ 20.6	▲ 42.9	▲ 37.1	▲ 32.4	▲ 17.1	▲ 9.1	▲ 9.4	▲ 15.4	▲ 21.4	▲ 6.0
電気・精密機械	0.0	▲ 30.0	▲ 10.0	▲ 10.0	10.0	0.0	11.1	▲ 8.3	0.0	8.3
鉱業・窯業・土石	▲ 11.1	▲ 50.0	▲ 44.4	▲ 22.2	0.0	11.1	▲ 22.2	▲ 9.1	10.0	19.1
輸送用機械器具	▲ 25.0	▲ 42.9	▲ 33.3	▲ 16.7	▲ 23.1	8.3	0.0	▲ 44.4	▲ 44.4	0.0
その他	▲ 10.8	▲ 29.7	▲ 34.3	▲ 13.9	0.0	▲ 11.1	▲ 8.8	▲ 5.7	▲ 20.6	▲ 14.9



(3) サービス業の内訳

- ・ 情報通信ではプラスからマイナスへ転換した。
- ・ 飲食・宿泊、運輸・倉庫、生活関連・娯楽ではマイナス幅が拡大した。

資金繰り	2.1-3	2.4-6	2.7-9	2.10-12	3.1-3	3.4-6	3.7-9	3.10-12	4.1-3	今期-前期
サービス業総合	▲ 28.2	▲ 53.9	▲ 41.4	▲ 35.5	▲ 31.7	▲ 26.4	▲ 32.2	▲ 11.4	▲ 27.3	▲ 15.9
飲食・宿泊	▲ 57.1	▲ 83.3	▲ 66.7	▲ 64.3	▲ 72.0	▲ 51.9	▲ 75.9	▲ 21.4	▲ 65.2	▲ 43.8
運輸・倉庫	▲ 33.3	▲ 66.7	▲ 45.5	▲ 45.5	▲ 27.3	▲ 16.7	▲ 25.0	▲ 31.3	▲ 40.0	▲ 8.7
情報通信	18.2	9.1	8.3	8.3	0.0	21.4	11.1	12.5	▲ 6.3	▲ 18.8
生活関連・娯楽	▲ 36.7	▲ 79.3	▲ 48.4	▲ 41.4	▲ 31.0	▲ 29.6	▲ 42.3	▲ 11.1	▲ 23.8	▲ 12.7
その他	▲ 10.0	▲ 21.2	▲ 30.0	▲ 14.8	▲ 14.3	▲ 26.7	▲ 7.7	▲ 3.7	▲ 8.6	▲ 4.9



8. 採算（収益）

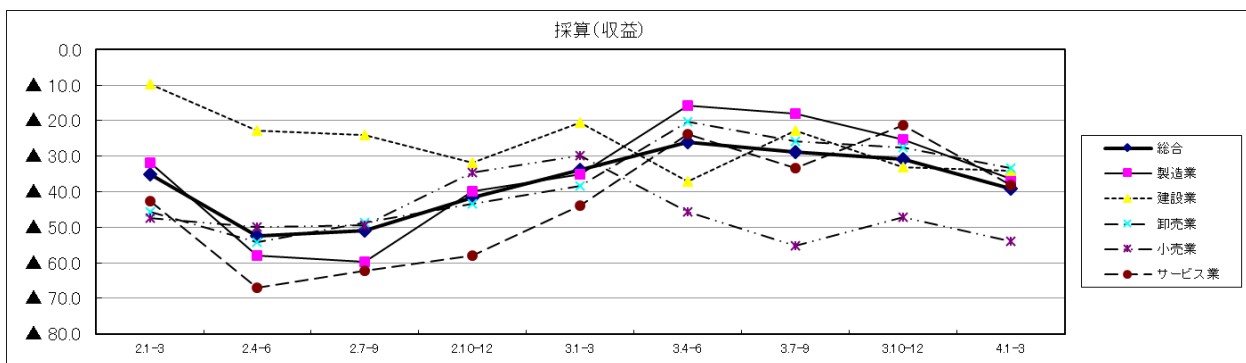
(1) 全体

総合D I（好転－悪化）は▲39.1と10～12月期に比べ8.3ポイントマイナス幅が拡大した。

・全業種でマイナス幅が拡大した。

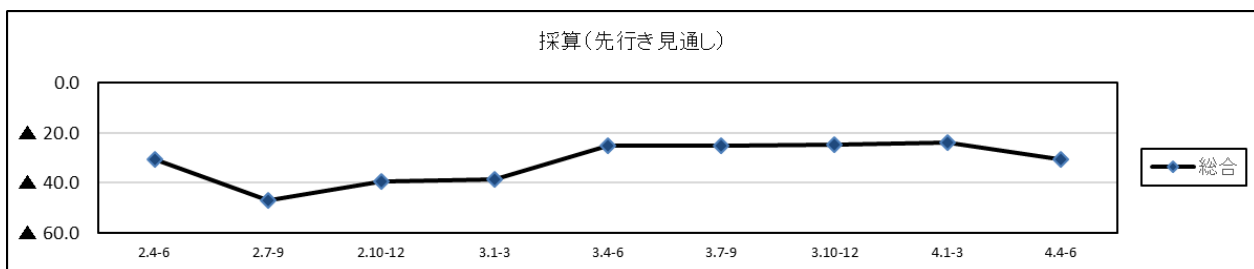
令和4年4～6月期の先行き見通し総合D Iは▲30.4（前回▲23.9）となり、マイナス幅が拡大する見通し。

採算(収益)	2.1-3	2.4-6	2.7-9	2.10-12	3.1-3	3.4-6	3.7-9	3.10-12	4.1-3	今期－前期
総合	▲35.1	▲52.5	▲51.0	▲41.7	▲33.8	▲26.1	▲28.8	▲30.8	▲39.1	▲8.3
製造業	▲31.9	▲58.1	▲59.8	▲39.8	▲35.1	▲15.6	▲18.1	▲25.3	▲36.4	▲11.1
建設業	▲9.6	▲22.7	▲23.9	▲31.9	▲20.4	▲37.1	▲22.7	▲33.0	▲34.1	▲1.1
卸売業	▲45.7	▲54.3	▲48.5	▲43.5	▲38.2	▲20.3	▲25.7	▲27.5	▲33.3	▲5.8
小売業	▲47.3	▲50.0	▲49.4	▲34.5	▲29.9	▲45.6	▲55.3	▲47.2	▲53.8	▲6.6
サービス業	▲42.7	▲67.0	▲62.2	▲57.9	▲43.8	▲23.9	▲33.3	▲21.2	▲38.1	▲16.9



<参考> 先行き見通し

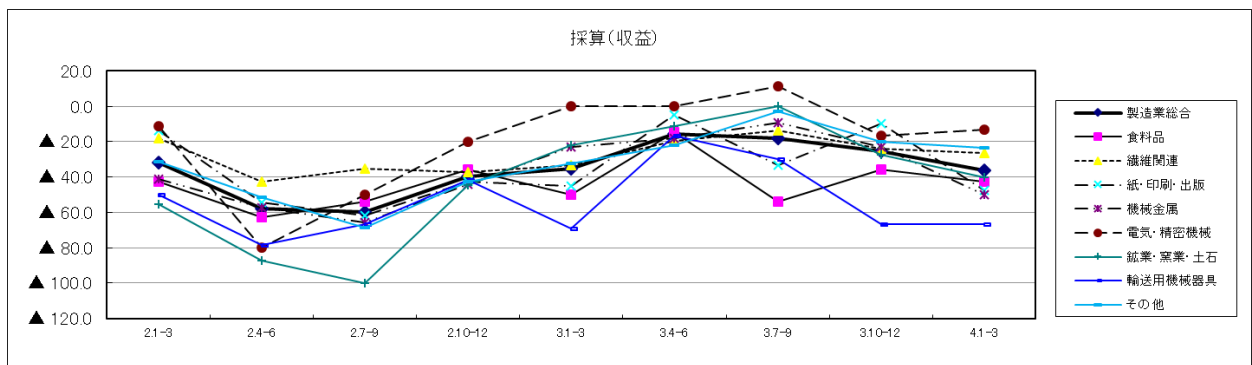
先行き見通し	2.4-6	2.7-9	2.10-12	3.1-3	3.4-6	3.7-9	3.10-12	4.1-3	4.4-6	今期－前期
総合	▲30.4	▲47.0	▲39.2	▲38.4	▲25.0	▲24.9	▲24.5	▲23.9	▲30.4	▲6.5



(2) 製造業の内訳

- ・電気・精密機械ではマイナス幅が縮小した。
- ・輸送用機械器具ではマイナスで横ばい。
- ・食料品、繊維関連、紙・印刷・出版、機械金属、鉱業・窯業・土石ではマイナス幅が拡大した。

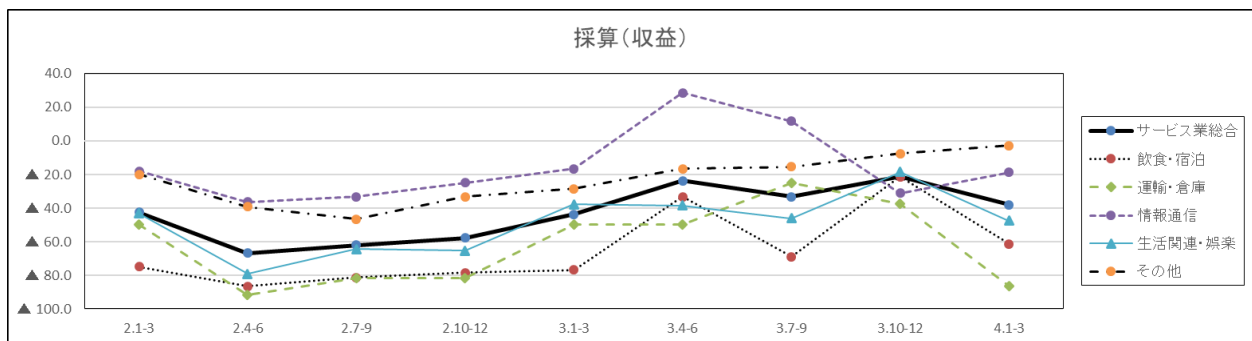
採算(収益)	2.1-3	2.4-6	2.7-9	2.10-12	3.1-3	3.4-6	3.7-9	3.10-12	4.1-3	今期-前期
製造業総合	▲ 31.9	▲ 58.1	▲ 59.8	▲ 39.8	▲ 35.1	▲ 15.6	▲ 18.1	▲ 25.3	▲ 36.4	▲ 11.1
食料品	▲ 42.9	▲ 63.0	▲ 53.8	▲ 35.7	▲ 50.0	▲ 14.8	▲ 53.8	▲ 35.7	▲ 42.9	▲ 7.2
繊維関連	▲ 18.2	▲ 42.4	▲ 35.5	▲ 37.5	▲ 33.3	▲ 19.4	▲ 13.8	▲ 24.1	▲ 26.7	▲ 2.6
紙・印刷・出版	▲ 13.6	▲ 54.5	▲ 61.9	▲ 42.9	▲ 45.0	▲ 4.8	▲ 33.3	▲ 10.0	▲ 47.4	▲ 37.4
機械金属	▲ 41.2	▲ 57.1	▲ 65.7	▲ 44.1	▲ 22.9	▲ 18.2	▲ 9.4	▲ 23.1	▲ 50.0	▲ 26.9
電気・精密機械	▲ 11.1	▲ 80.0	▲ 50.0	▲ 20.0	0.0	0.0	11.1	▲ 16.7	▲ 13.3	▲ 3.4
鉱業・窯業・土石	▲ 55.6	▲ 87.5	▲ 100.0	▲ 44.4	▲ 22.2	▲ 11.1	0.0	▲ 27.3	▲ 40.0	▲ 12.7
輸送用機械器具	▲ 50.0	▲ 78.6	▲ 66.7	▲ 41.7	▲ 69.2	▲ 16.7	▲ 30.0	▲ 66.7	▲ 66.7	0.0
その他	▲ 31.6	▲ 51.4	▲ 68.6	▲ 42.9	▲ 32.4	▲ 22.2	▲ 3.0	▲ 20.0	▲ 23.5	▲ 3.5



(3) サービス業の内訳

- ・情報通信ではマイナス幅が縮小した。
- ・飲食・宿泊、運輸・倉庫、生活関連・娯楽ではマイナス幅が拡大した。

採算(収益)	2.1-3	2.4-6	2.7-9	2.10-12	3.1-3	3.4-6	3.7-9	3.10-12	4.1-3	今期-前期
サービス業総合	▲ 42.7	▲ 67.0	▲ 62.2	▲ 57.9	▲ 43.8	▲ 23.9	▲ 33.3	▲ 21.2	▲ 38.1	▲ 16.9
飲食・宿泊	▲ 75.0	▲ 86.7	▲ 81.5	▲ 78.6	▲ 76.9	▲ 33.3	▲ 69.0	▲ 21.4	▲ 61.5	▲ 40.1
運輸・倉庫	▲ 50.0	▲ 91.7	▲ 81.8	▲ 81.8	▲ 50.0	▲ 50.0	▲ 25.0	▲ 37.5	▲ 86.7	▲ 49.2
情報通信	▲ 18.2	▲ 36.4	▲ 33.3	▲ 25.0	▲ 16.7	28.6	11.8	▲ 31.3	▲ 18.8	12.5
生活関連・娯楽	▲ 43.3	▲ 79.3	▲ 64.5	▲ 65.5	▲ 37.9	▲ 38.5	▲ 46.2	▲ 18.5	▲ 47.6	▲ 29.1
その他	▲ 20.0	▲ 39.4	▲ 46.7	▲ 33.3	▲ 28.6	▲ 16.7	▲ 15.4	▲ 7.7	▲ 2.9	4.8



9. 従業員数（常用）

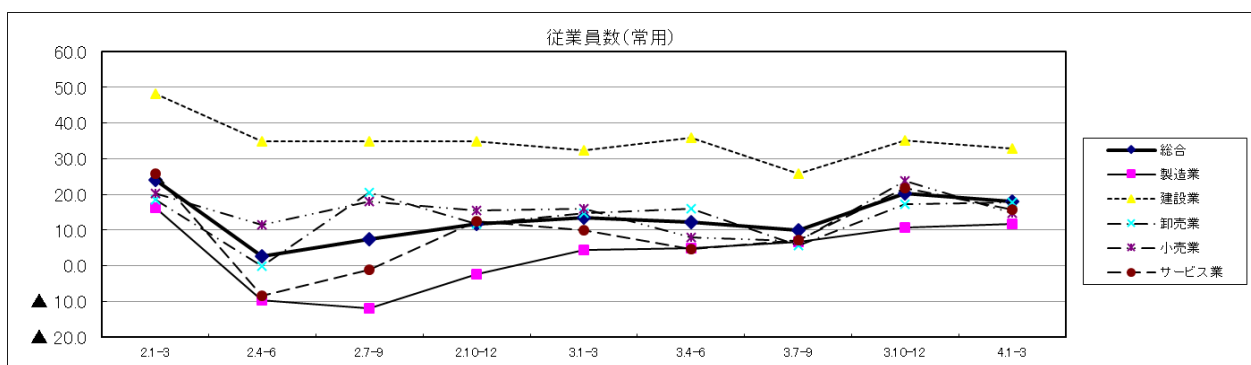
(1) 全体

総合D I（不足－過剰）は18.0と10～12月期に比べ2.3ポイントプラス幅が縮小した。

- ・ 製造業、卸売業ではプラス幅が拡大した。
- ・ 建設業、小売業、サービス業ではプラス幅が縮小した。

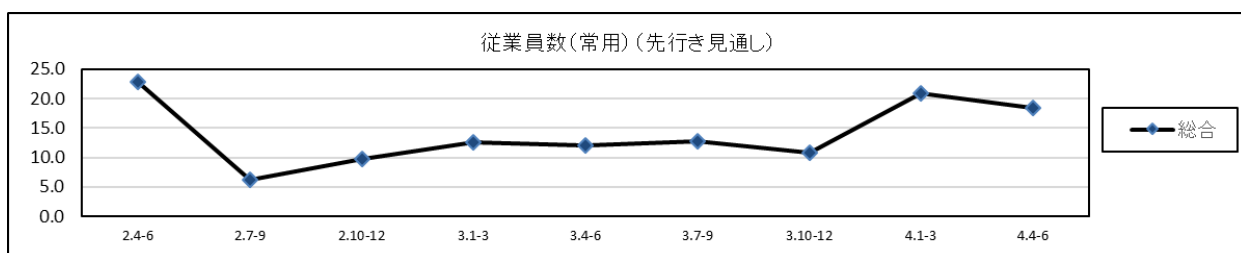
令和4年4～6月期の先行き見通し総合D Iは18.4（前回20.9）となり、プラス幅が縮小する見通し。

従業員数(常用)	2.1-3	2.4-6	2.7-9	2.10-12	3.1-3	3.4-6	3.7-9	3.10-12	4.1-3	今期－前期
総合	24.2	2.6	7.4	11.8	13.5	12.2	10.1	20.3	18.0	▲ 2.3
製造業	16.4	▲ 9.7	▲ 11.9	▲ 2.2	4.3	5.1	6.6	10.7	11.8	▲ 1.1
建設業	48.2	34.8	34.8	34.8	32.3	36.0	25.8	35.2	33.0	▲ 2.2
卸売業	18.6	0.0	20.6	11.8	14.7	15.9	5.7	17.4	17.9	0.5
小売業	20.2	11.6	18.1	15.5	16.1	7.9	6.9	23.9	14.9	▲ 9.0
サービス業	25.7	▲ 8.3	▲ 1.0	12.5	10.0	4.8	7.3	21.9	15.7	▲ 6.2



<参考> 先行き見通し

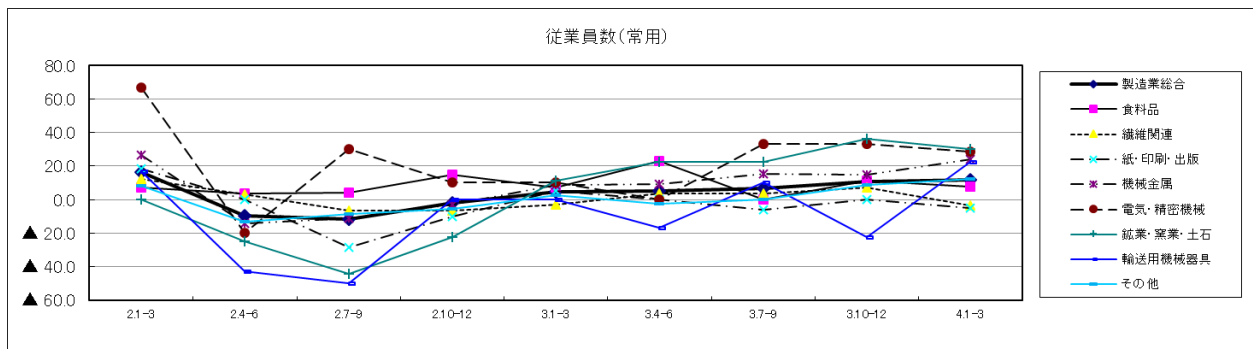
先行き見通し	2.4-6	2.7-9	2.10-12	3.1-3	3.4-6	3.7-9	3.10-12	4.1-3	4.4-6	今期－前期
総合	22.9	6.1	9.8	12.6	12.1	12.7	10.9	20.9	18.4	▲ 2.5



(2) 製造業の内訳

- ・機械金属ではプラス幅が拡大した。
- ・輸送用機械器具ではマイナスからプラスへ転換した。
- ・食料品、電気・精密機械、鉱業・窯業・土石ではプラス幅が縮小した。
- ・繊維関連ではプラスからマイナスへ転換した。
- ・紙・印刷・出版ではプラスマイナスゼロからマイナスへ転換した。

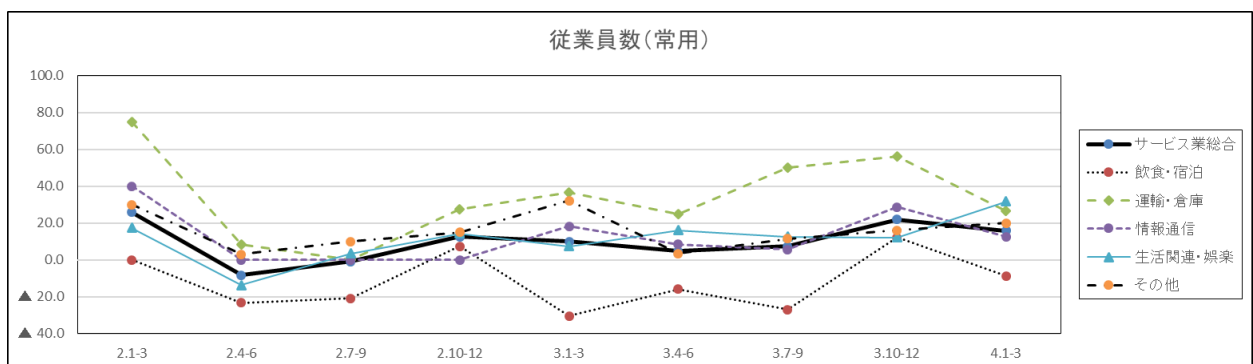
従業員数(常用)	2.1-3	2.4-6	2.7-9	2.10-12	3.1-3	3.4-6	3.7-9	3.10-12	4.1-3	今期-前期
製造業総合	16.4	▲ 9.7	▲ 11.9	▲ 2.2	4.3	5.1	6.6	10.7	11.8	1.1
食料品	7.1	3.7	4.0	14.8	7.1	23.1	0.0	11.1	7.4	▲ 3.7
繊維関連	12.5	3.0	▲ 6.7	▲ 6.5	▲ 3.1	3.3	3.6	7.1	▲ 3.4	▲ 10.5
紙・印刷・出版	18.2	0.0	▲ 28.6	▲ 10.0	5.0	0.0	▲ 5.9	0.0	▲ 5.3	▲ 5.3
機械金属	26.5	▲ 14.3	▲ 11.4	▲ 2.9	8.6	9.1	15.2	14.8	24.1	9.3
電気・精密機械	66.7	▲ 20.0	30.0	10.0	10.0	0.0	33.3	33.3	28.6	▲ 4.7
鉱業・窯業・土石	0.0	▲ 25.0	▲ 44.4	▲ 22.2	11.1	22.2	22.2	36.4	30.0	▲ 6.4
輸送用機械器具	16.7	▲ 42.9	▲ 50.0	0.0	0.0	▲ 16.7	10.0	▲ 22.2	22.2	44.4
その他	8.1	▲ 13.5	▲ 8.6	▲ 5.6	2.7	▲ 2.8	0.0	8.6	12.1	3.5



(3) サービス業の内訳

- ・生活関連・娯楽ではプラス幅が拡大した。
- ・運輸・倉庫、情報通信ではプラス幅が縮小した。
- ・飲食・宿泊ではプラスからマイナスへ転換した。

従業員数(常用)	2.1-3	2.4-6	2.7-9	2.10-12	3.1-3	3.4-6	3.7-9	3.10-12	4.1-3	今期-前期
サービス業総合	25.7	▲ 8.3	▲ 1.0	12.5	10.0	4.8	7.3	21.9	15.7	▲ 6.2
飲食・宿泊	0.0	▲ 23.3	▲ 20.8	7.4	▲ 30.4	▲ 16.0	▲ 26.9	12.0	▲ 8.7	▲ 20.7
運輸・倉庫	75.0	8.3	0.0	27.3	36.4	25.0	50.0	56.3	26.7	▲ 29.6
情報通信	40.0	0.0	0.0	0.0	18.2	8.3	5.6	28.6	12.5	▲ 16.1
生活関連・娯楽	17.2	▲ 13.8	3.4	14.3	7.4	16.0	12.5	12.0	31.6	19.6
その他	30.0	3.0	10.0	14.8	32.1	3.3	11.5	16.0	20.0	4.0



10. 従業員数（臨時）

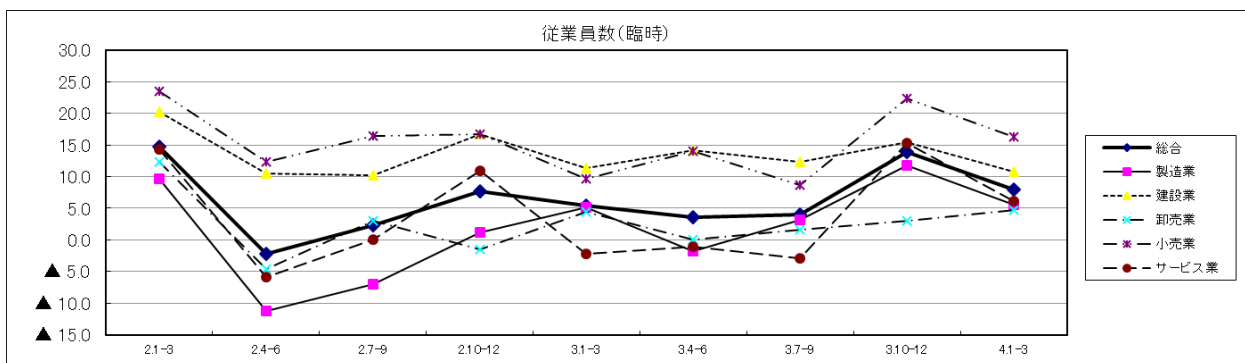
(1) 全体

総合D I（不足－過剰）は7.9と10～12月期に比べ6.0ポイントプラス幅が縮小した。

- ・卸売業ではプラス幅が拡大した。
- ・製造業、建設業、小売業、サービス業ではプラス幅が縮小した。

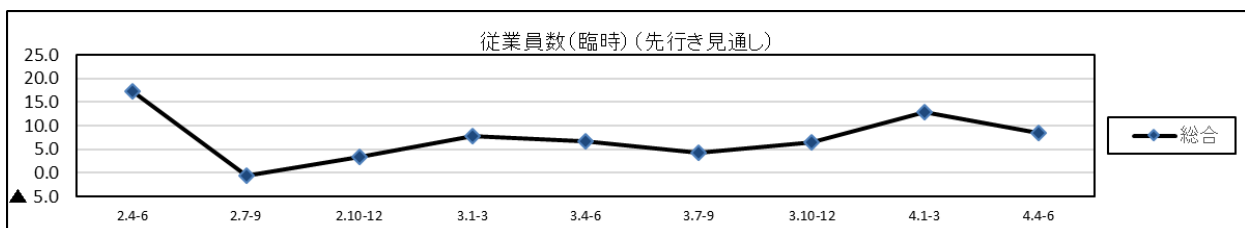
令和4年4～6月期の先行き見通し総合D Iは8.6（前回13.0）となり、プラス幅が縮小する見通し。

従業員数(臨時)	2.1-3	2.4-6	2.7-9	2.10-12	3.1-3	3.4-6	3.7-9	3.10-12	4.1-3	今期－前期
総合	14.7	▲ 2.2	2.2	7.7	5.4	3.5	4.0	13.9	7.9	▲ 6.0
製造業	9.6	▲ 11.2	▲ 7.1	1.2	5.1	▲ 1.8	3.1	11.7	5.5	▲ 6.2
建設業	20.3	10.5	10.3	16.7	11.4	14.1	12.3	15.4	10.8	▲ 4.6
卸売業	12.3	▲ 4.5	3.1	▲ 1.5	4.5	0.0	1.5	3.0	4.7	1.7
小売業	23.5	12.3	16.5	16.7	9.6	14.1	8.7	22.4	16.2	▲ 6.2
サービス業	14.3	▲ 5.9	0.0	11.0	▲ 2.2	▲ 1.1	▲ 3.0	15.3	6.1	▲ 9.2



<参考> 先行き見通し

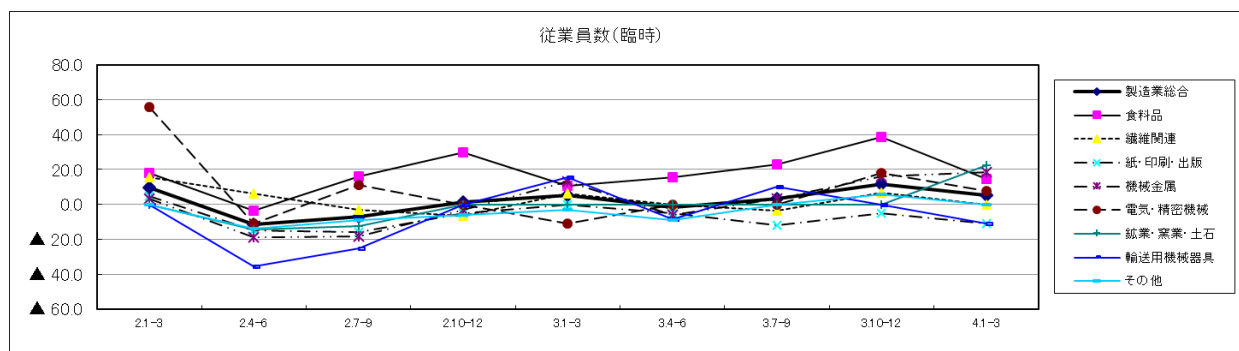
先行き見通し	2.4-6	2.7-9	2.10-12	3.1-3	3.4-6	3.7-9	3.10-12	4.1-3	4.4-6	今期－前期
総合	17.3	▲ 0.6	3.3	7.8	6.7	4.4	6.5	13.0	8.6	▲ 4.4



(2) 製造業の内訳

- ・機械金属ではプラス幅が拡大した。
- ・鉱業・窯業・土石ではプラスマイナスゼロからプラスへ転換した。
- ・食料品、電気・精密機械ではプラス幅が縮小した。
- ・繊維関連ではプラスからプラスマイナスゼロへ転換した。
- ・輸送用機械器具ではプラスマイナスゼロからマイナスへ転換した。
- ・紙・印刷・出版ではマイナス幅が拡大した。

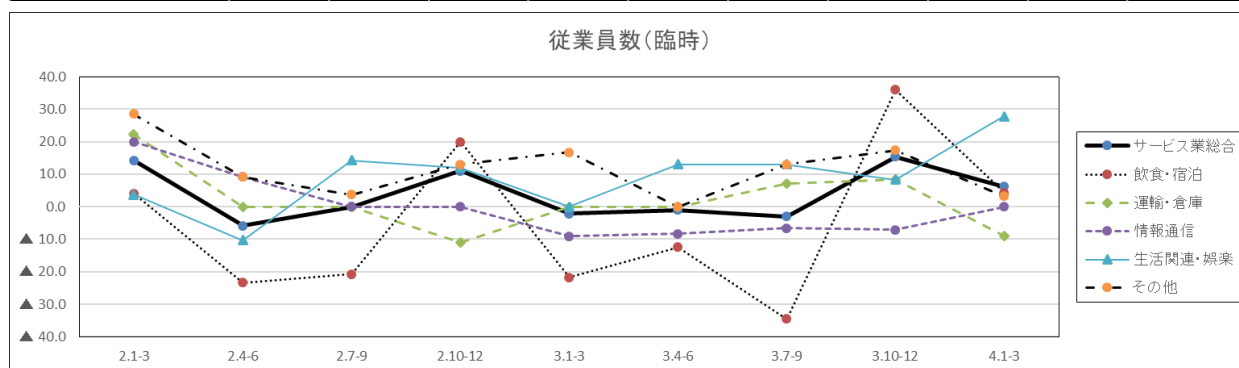
従業員数(臨時)	2.1-3	2.4-6	2.7-9	2.10-12	3.1-3	3.4-6	3.7-9	3.10-12	4.1-3	今期-前期
製造業総合	9.6	▲ 11.2	▲ 7.1	1.2	5.1	▲ 1.8	3.1	11.7	5.5	▲ 6.2
食料品	17.9	▲ 3.7	16.0	29.6	10.7	15.4	23.1	38.5	14.8	▲ 23.7
繊維関連	15.6	6.1	▲ 3.3	▲ 6.7	6.1	0.0	▲ 3.4	6.9	0.0	▲ 6.9
紙・印刷・出版	4.8	▲ 15.0	▲ 15.8	▲ 5.3	0.0	▲ 5.0	▲ 11.8	▲ 5.0	▲ 11.1	▲ 6.1
機械金属	3.1	▲ 18.8	▲ 18.2	▲ 3.3	12.9	▲ 6.3	3.2	16.0	18.5	2.5
電気・精密機械	55.6	▲ 11.1	11.1	0.0	▲ 11.1	0.0	0.0	18.2	7.7	▲ 10.5
鉱業・窯業・土石	0.0	▲ 14.3	▲ 12.5	0.0	0.0	0.0	0.0	0.0	22.2	22.2
輸送用機械器具	0.0	▲ 35.7	▲ 25.0	0.0	15.4	▲ 8.3	10.0	0.0	▲ 11.1	▲ 11.1
その他	0.0	▲ 13.9	▲ 8.8	▲ 5.9	▲ 2.9	▲ 9.1	0.0	5.9	0.0	▲ 5.9



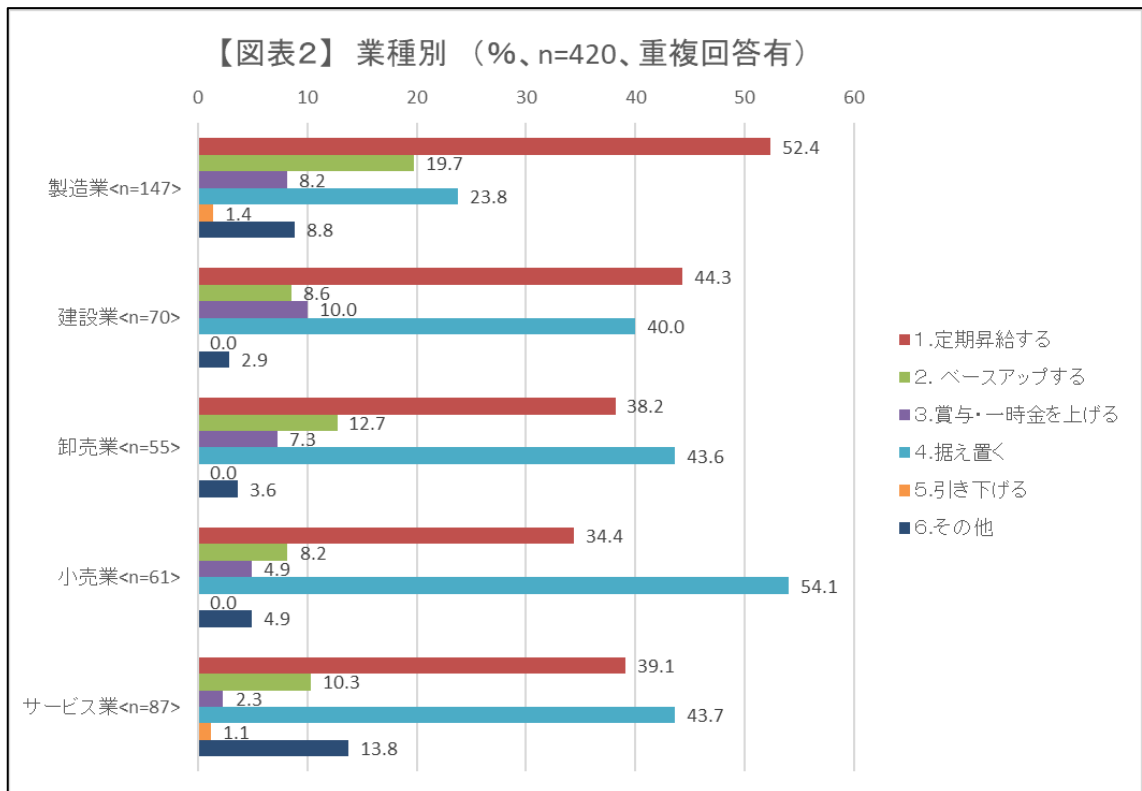
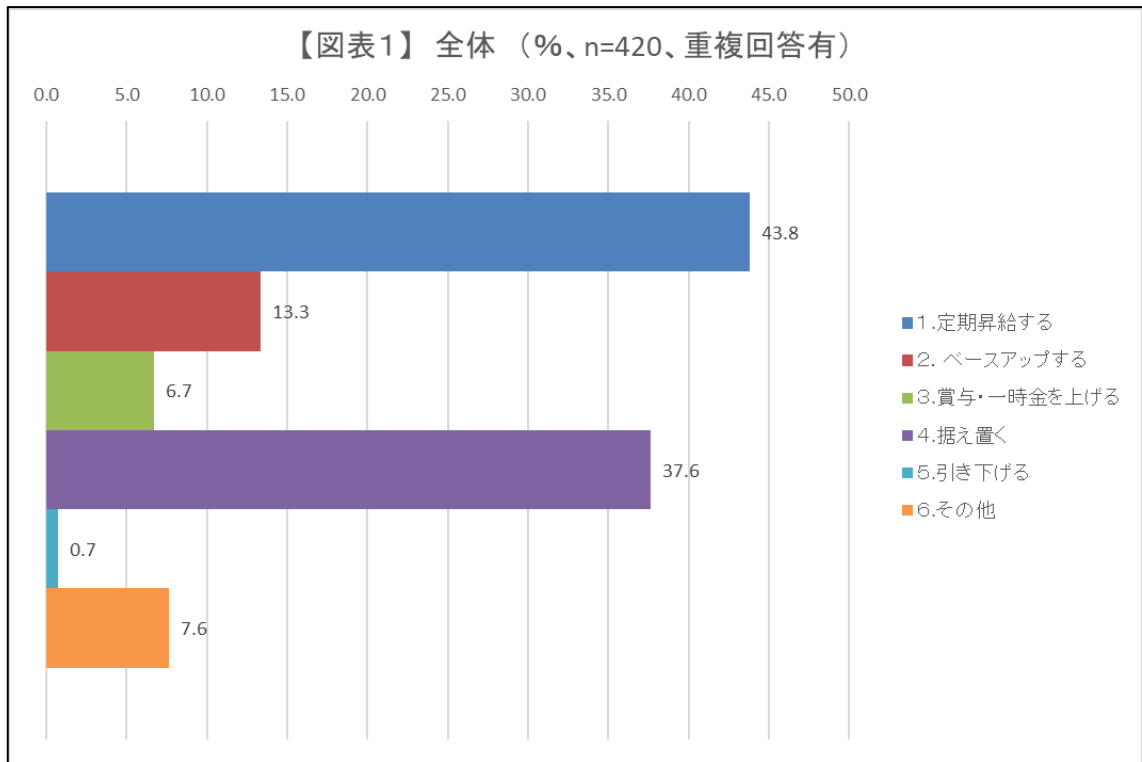
(3) サービス業の内訳

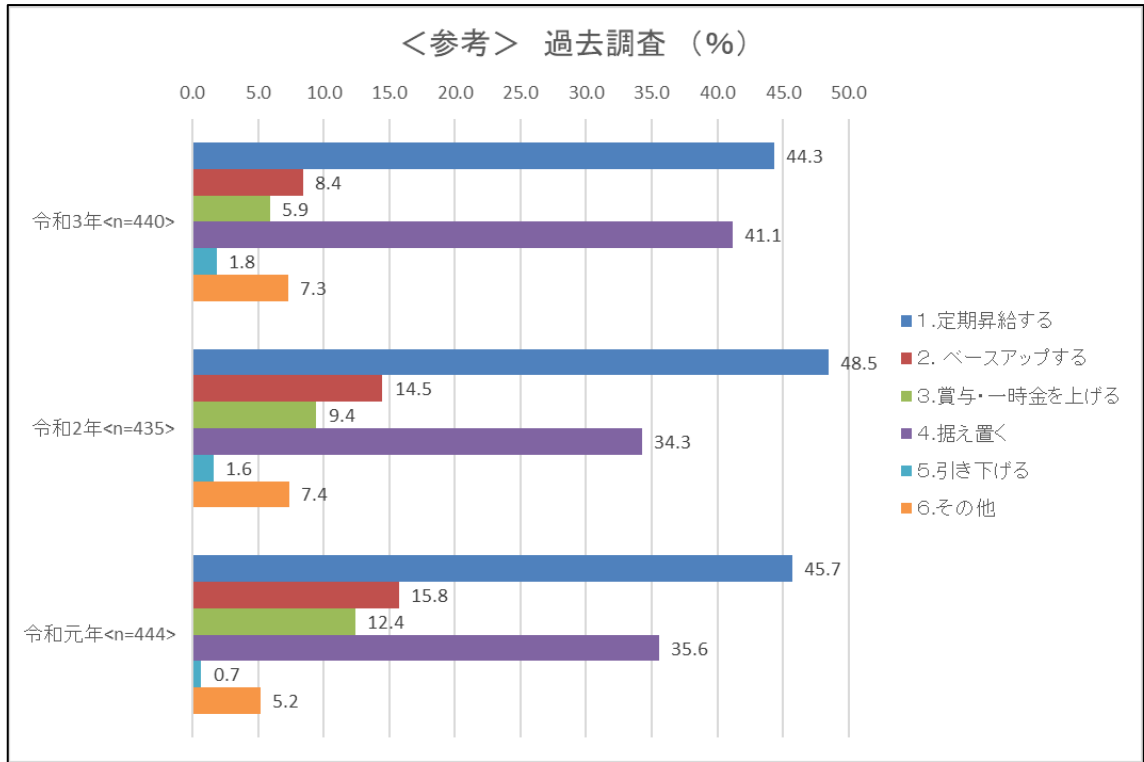
- ・生活関連・娯楽ではプラス幅が拡大した。
- ・情報通信ではマイナスからプラスマイナスゼロへ転換した。
- ・飲食・宿泊ではプラス幅が縮小した。
- ・運輸・倉庫ではプラスからマイナスへ転換した。

従業員数(臨時)	2.1-3	2.4-6	2.7-9	2.10-12	3.1-3	3.4-6	3.7-9	3.10-12	4.1-3	今期-前期
サービス業総合	14.3	▲ 5.9	0.0	11.0	▲ 2.2	▲ 1.1	▲ 3.0	15.3	6.1	▲ 9.2
飲食・宿泊	4.0	▲ 23.3	▲ 20.8	20.0	▲ 21.7	▲ 12.5	▲ 34.6	36.0	4.3	▲ 31.7
運輸・倉庫	22.2	0.0	0.0	▲ 11.1	0.0	0.0	7.1	8.3	▲ 9.1	▲ 17.4
情報通信	20.0	9.1	0.0	0.0	▲ 9.1	▲ 8.3	▲ 6.7	▲ 7.1	0.0	7.1
生活関連・娯楽	3.7	▲ 10.3	14.3	12.0	0.0	13.0	13.0	8.3	27.8	19.5
その他	28.6	9.1	3.7	13.0	16.7	0.0	13.0	17.4	3.1	▲ 14.3



◆付帯調査：来年度の賃上げの見通しについて





※複数回答のため、表中のラベルは回答項目を選んだ人が回答者のうち、何パーセントを占めるかを示している。そのため、各回答項目の比率を合計すると100%を超えることもある。

【来年度の賃金引き上げと今年度の業績見込みの相関について】

